



Nhận định thị trường

Ngày 26-06-2015

Tiếp tục rung lắc

- Nổi tiếp đà giảm phiên trước, thị trường tiếp tục ghi nhận thêm một phiên điều chỉnh khi HSX phần lớn nằm trong sắc đỏ, HNX gần như đi ngang, khi HSX chốt ngày tại 587.99 điểm (-0,34%) và HNX giảm nhẹ hơn (-0.02%). Độ rộng thu hẹp với tỷ lệ mã tăng/giảm là 132/204.
- Thanh khoản có phần giảm nhẹ một phần do áp lực chốt lời giảm trong hôm nay, HSX có 106 triệu đơn vị khớp lệnh với giá trị đạt 1,534 tỷ đồng (-4.77%) và trong khi HNX có 46.6 triệu đơn vị khớp lệnh với giá trị 556 tỷ đồng (-8.0%).
- Thị trường đón nhận các tin vĩ mô tích cực trong hai ngày gần đây liên quan đến tăng trưởng kinh tế và lạm phát trong 6 tháng đầu năm. Cụ thể GDP 6 tháng đầu năm ước tăng 6,11%, cao nhất kể từ 2010. Trong khi đó thì CPI tháng 6 chỉ tăng xấp xỉ 1% so với cùng kỳ 2014.
- Sau chuỗi các phiên tăng điểm, các mã cổ phiếu trong ngành ngân hàng và dầu khí điều chỉnh với đa số các mã cổ phiếu giảm điểm. Cụ thể: CTG (-1.97%), MBB (-1,28%) , BVH (-1.29%) PVS (-1,41%) , GAS(-1,58%).
- Khối ngoại quay lại bán ròng trong phiên hôm nay. Cụ thể nhà đầu tư NN bán thông qua khớp lệnh tại HSX 3,5 triệu cổ phiếu với mức giá trị -87.1 tỷ đồng. Khối này bán ròng mạnh nhất cổ phiếu: STB (-31 tỷ) DIG (-16 tỷ) GAS(-24 tỷ) CII (-21 tỷ).

Nhận định của MBKE

VN-Index nói riêng và thị trường nói chung đang đối mặt với nhiều phiên "rung lắc" khi tiến gần hơn vùng kháng cự quan trọng 600-610 điểm. Dù vậy do xu hướng chủ đạo vẫn là tăng, nhìn chung NĐT vẫn có thể duy trì tỷ trọng cổ phiếu cao hơn tiền mặt

Tiêu điểm

- CLL:** Cập nhật ĐHCĐ TN 2015

VN-Index: Kết quả giao dịch



587.99 -2.03 -0.34%

	Trong ngày	BQ 50 ngày
KLGD	105.9	103.7
GTGD	1,533	1,548

KLGD (triệu cp) | GTGD (tỷ đồng)

Top 5 cp có KLGD lớn nhất trong ngày

CP	Giá	Tăng/giảm (%)	KLGD (triệu cp)
FLC	8.6	-3.4	17.2
OGC	2.8	3.7	7.4
MBB	15.4	-1.3	4.0
CTG	19.9	-2.0	3.9
JVC	9.9	-6.6	3.8

Top 5 cp tăng mạnh nhất trong ngày

CP	Giá	Tăng/giảm (%)	KLGD (triệu cp)
TNT	10.7	7.0	0.0
HOT	25.1	6.8	0.0
SC5	25.4	6.7	0.0
VIS	8.3	6.4	0.8
SPM	25.5	6.3	0.0

PHÒNG NGHIÊN CỨU PHÂN TÍCH KHÁCH HÀNG CÁ NHÂN

RetailResearch@maybank-kimeng.com.vn

Lầu 4A-15+16, Vincom Center Đồng Khởi
72 Lê Thánh Tôn, Quận 1, Tp.HCM, Việt Nam
(84) 844 555 888 | <http://maybank-kimeng.com.vn>

CLL: Cập nhật ĐHCĐ TN 2015

Chúng tôi vừa tham dự ĐHCĐ thường niên 2015 của CLL chiều nay (25/06/2015), dưới đây là các thông tin cập nhật từ đại hội:

Thông qua kết quả kinh doanh 2014 đã kiểm toán với doanh thu thuần đạt 235 tỷ đồng, tăng hơn 18% so với cùng kỳ và vượt 3% kế hoạch đặt ra. Doanh thu tăng trưởng chủ yếu từ mảng hoạt động vận tải. Được đưa vào khai thác từ tháng 4/2013 và bắt đầu ổn định, trong năm 2014, CLL đã đầu tư thêm 23 xe đầu kéo và 30 semi-romooc. Nhờ đó, doanh thu mảng vận tải đóng góp gần 52,2 tỷ đồng cho CLL trong 2014, tương đương 22% tổng doanh thu, so với mức 17,4 tỷ đồng của 2013. Hoạt động cung ứng dịch vụ cảng biển cho Tổng công ty Tân Cảng Sài Gòn (TCT TCSG) tuy không tăng trưởng do giá hợp đồng giữ nguyên như năm 2012-2013 nhưng vẫn là mảng đóng góp doanh thu chính cho CLL, hơn 53%. Mảng hoạt động còn lại của CLL là xếp dỡ vẫn duy trì ổn định trong 2014 với tổng sản lượng xếp dỡ tại bãi và xà lan là 353 ngàn teu, tương đương 25,6 tỷ đồng doanh thu.

Lợi nhuận trước thuế 2014 đạt 95,7 tỷ đồng (+4,7% n/n), vượt gần 2% kế hoạch đề ra. Tuy nhiên, do từ 2014, mức ưu đãi thuế suất thuế TNDN của CLL là 20%, so với mức 10% của 2013 nên lợi nhuận sau thuế 2014 giảm 7% n/n, còn 76,4 tỷ đồng.

Tỷ suất cổ tức hơn 8%. Cổ tức tiền mặt 2014 được ĐHCĐ thông qua là 2.200 đồng/cp, tương đương với tỷ suất cổ tức khá tốt, 8,1%. Do CLL vừa hoàn thành việc tăng vốn điều lệ từ 240 lên 340 tỷ đồng trong tháng 5/2015 vừa qua nên kế hoạch cổ tức tiền mặt 2015 được điều chỉnh giảm xuống còn 1.700 đồng/cp. LNST chưa phân phối tính đến 31/03/2015 là hơn 109 tỷ đồng (4.542 đồng/cp)

Tiếp tục đẩy mạnh hoạt động vận tải-logistics. CLL dự kiến tiếp tục đầu tư mua sắm thêm 10 xe kéo và 10 rơ-mooc mới trong năm 2015 với vốn đầu tư gần 24 tỷ đồng. Ngoài ra, công ty cũng sẽ tiến hành thuê 6,24 ha đất tại Long Bình để làm bãi tập kết, trung chuyển hàng hóa cho các khách hàng của phân khúc vận tải đường dài, vận tải liên vận Việt Nam – Lào – Campuchia. Thời hạn thuê đất này là 44 năm, 50% tiền thuê được thanh toán trong năm 2015, tương đương 18 tỷ đồng, số còn lại được thanh toán từ năm 2016 – 2019. Trong khi các 2 mảng hoạt động là cung cấp dịch vụ cảng và xếp dỡ gần như được duy trì ổn định do hợp đồng với TCT TCSG đã được ký trước và năng lực bốc dỡ cũng đang được sử dụng ở mức tối đa, thì việc mở rộng mảng vận tải – logistics có ý nghĩa trong việc tạo ra tăng trưởng doanh thu cho CLL. Tuy nhiên, do công ty áp dụng hình thức khấu hao nhanh

cho các phương tiện vận tải, với thời gian khấu hao là 6 năm, thay vì 10 năm như thông thường, nên hiệu quả khai thác từ mảng này hiện không cao.

Tổng vốn đầu tư dự kiến cho 2015 là 275,5 tỷ đồng. Ngoài các khoản đầu tư mở rộng mảng vận tải-logistics như đã nêu ở trên, nhu cầu vốn đầu tư còn lại phần lớn tập trung vào 2 khoản lớn là: (1)66 tỷ đồng đầu tư cho 2 cầu mới trong Q3/2015; và (2)góp vốn đầu tư cơ sở hạ tầng cảng mới-dự án cảng KCN Cát Lái 150 tỷ đồng trong Q3-4/2015. Dù vốn đầu tư là khá cao, nhưng đến nay, chúng tôi vẫn chưa có thêm được các thông tin chi tiết nào về hiệu quả cũng như tiến độ của các dự án này.

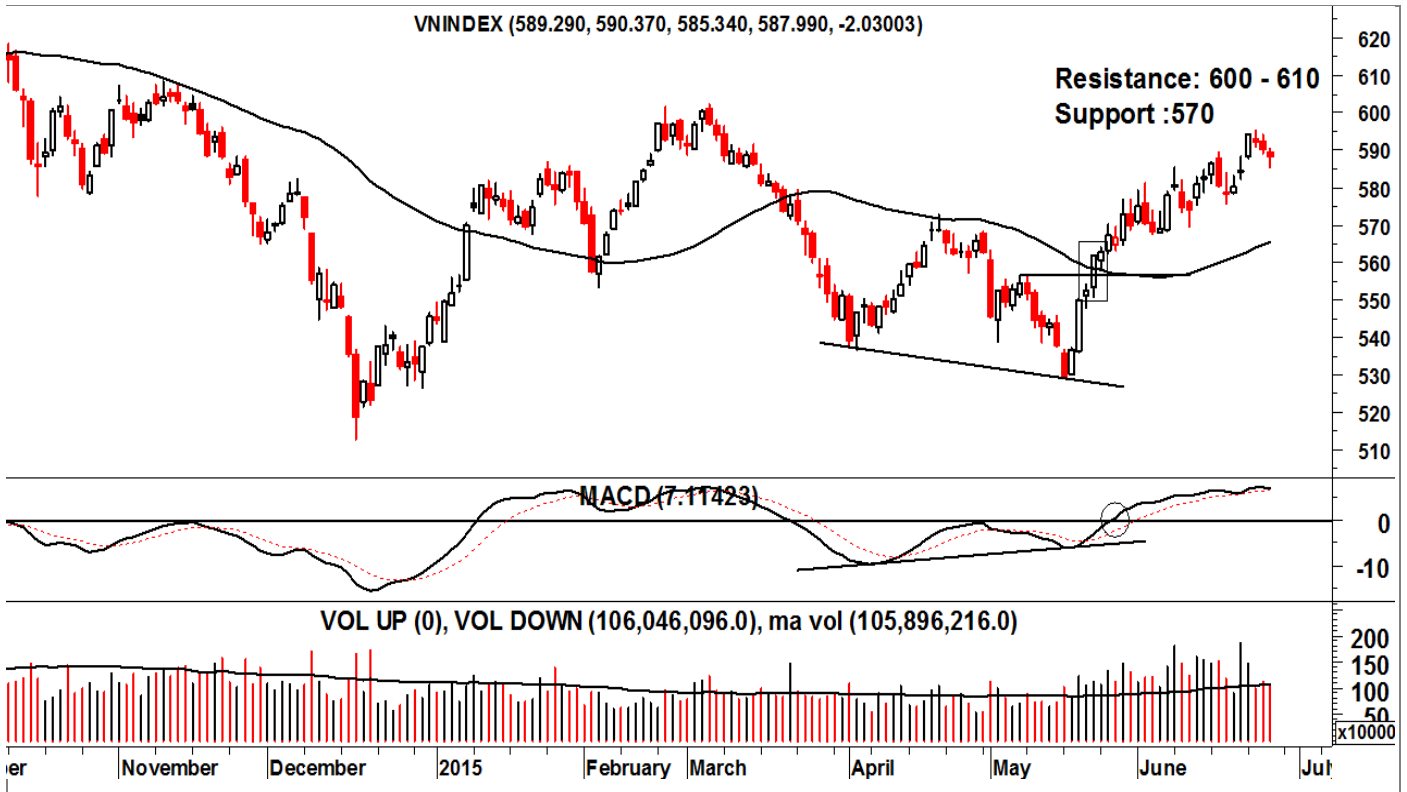
Kế hoạch 2015: Doanh thu tăng 16,5% n/n, lãi ròng duy trì ổn định. Như đã đề cập ở trên, doanh thu tăng trưởng chủ yếu nhờ công ty mở rộng mảng vận tải – logistics. Tuy nhiên hiệu quả mảng này chưa cao. Thêm vào đó, do nhu cầu vốn đầu tư lớn làm gia tăng chi phí tài chính, ảnh hưởng đến lợi nhuận của công ty. Theo đó, các chỉ tiêu doanh thu và lãi ròng cho 2015 được ĐHCĐ thông qua lần lượt là 275 (+16,5% n/n) và 77 tỷ đồng (gần như không đổi so với cùng kỳ 2013).

Kết quả Q1/2015. Doanh thu tăng gần 11% n/n, đạt 57,7 tỷ đồng nhưng lợi nhuận ròng giảm 26,5% n/n, xuống còn 15,1 tỷ đồng. So với kế hoạch 2015 vừa được ĐHCĐ thông qua, kết thúc Q1/2015, CLL chỉ mới hoàn thành được 21% và 20% kế hoạch doanh thu và lợi nhuận sau thuế 2015.

Định giá. Với kế hoạch lợi nhuận trên, EPS ước tính cho 2015 của CLL là 2.655 đồng/cp, tương đương với mức PE khoảng 10 lần, xấp xỉ bình quân các công ty cảng.

VN-INDEX: Phiên giảm nhẹ thứ ba

Nguyễn Thanh Lâm



Nhận định của MBKE

- VN-Index giảm nhẹ phiên thứ ba liên tiếp. Tổng mức điểm ba phiên giảm gần xấp xỉ bằng mức tăng phiên cuối tuần trước đó.
- Một nền với bóng nền dưới khá dài đã xuất hiện trong hôm nay, hàm ý lực bắt đáy xuất hiện rõ nét hơn.
- Chúng tôi bảo lưu quan điểm xu hướng tăng cho trung hạn của thị trường. Pha điều chỉnh ngắn hiện nay có thể sẽ không kéo dài qua tuần sau.
- Kháng cự quan trọng của VN-Index tại vùng 600-610 điểm. Việc sẽ "thường xuyên hơn" có các pha "rung lắc" hay điều chỉnh là điều nên được tính đến khi đường giá tiến vào khu vực này.
- Thanh khoản đang xấp xỉ mức trung bình 50 ngày, cho thấy dòng tiền hoạt động với cường độ vừa phải, chưa hẳn rơi vào trạng thái thu hẹp.
- Chỉ báo kỹ thuật còn lạc quan. MACD chưa cắt xuống bên dưới đường tín hiệu để cho nhìn nhận tiêu cực..
- **QUAN TRỌNG:** Xu hướng của VN-Index đang là tăng. Đường giá dù vậy có thể gặp điều chỉnh khi tiến lên vùng kháng cự 600-610 điểm.

Chiến lược đầu tư

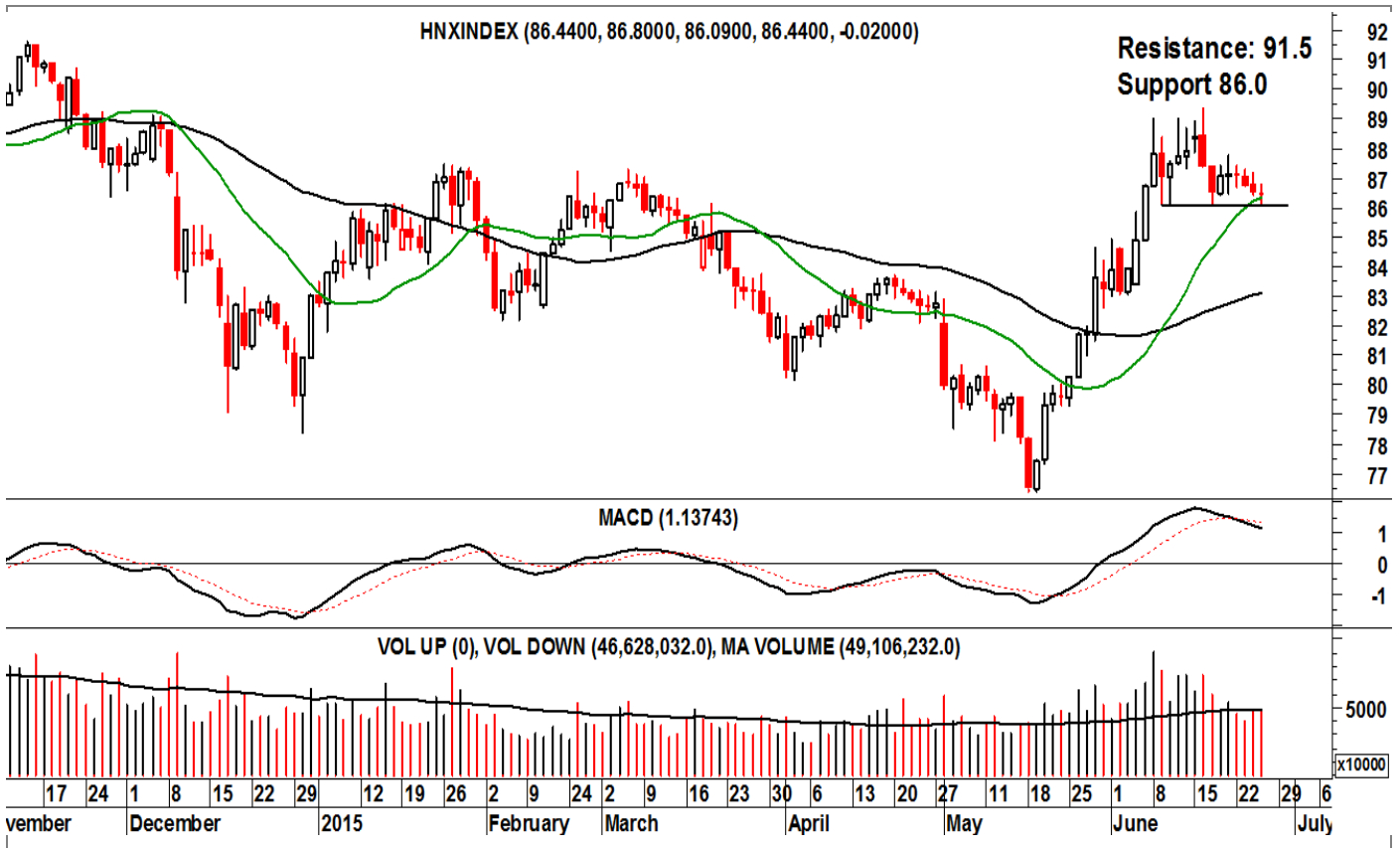
- Tỷ trọng cổ phiếu dù vậy vẫn nên cao hơn tiền mặt.
- **Tỷ trọng đề xuất: 30/70 (tiền mặt/cổ phiếu).**

THÔNG SỐ KỸ THUẬT

52 Week High	: 609.46
52 Week Low	: 461.61
Last Price	: 587.99
Support S1/S2	: 570
Resistance R1/R2	: 600-610
Stop-loss	:
Strategy	: Tích lũy
MACD	: Tích cực
Oscillator	: Trung tính
RSI	: Tích cực
Stochastic	: Trung tính
Trend trung hạn	:

HNX-INDEX: Có phản ứng tại hỗ trợ

Nguyễn Thanh Lâm



Nhận định của MBKE

- HNX-Index ghi nhận ngày giảm điểm thứ tư liên tiếp. Mức giảm dù vậy là rất nhỏ.
- Đường giá đã có dịp thử lại hỗ trợ trong hôm nay, việc tạo ra bóng nến dưới khá dài khi "chạm" vào khu vực hỗ trợ 86 điểm cho thấy có phản ứng tích cực tại vùng này.
- Nếu bảo vệ thành công hỗ trợ, quá trình điều chỉnh có thể chấm dứt.
- Cho đến hiện tại, xu hướng trung hạn của HNX-Index vẫn đang là tăng.
- Thanh khoản đang ngang bằng vùng KLGD trung bình 50 ngày. Thanh khoản cần tiếp tục duy trì bằng và cao hơn mức này để xác nhận dòng tiền chưa bị thu hẹp.
- Chỉ báo kỹ thuật trung tính. MACD cắt xuống bên dưới đường tín hiệu, cho nhìn nhận kém lạc quan trong ngắn hạn dù vẫn nằm khá cao bên trên đường 0.
- **QUAN TRỌNG:** HNX-Index cần kết thúc pha điều chỉnh hiện nay bên trên vùng hỗ trợ quanh 86 điểm để không tạo ra tín hiệu tiêu cực hơn.

Chiến lược đầu tư:

- NĐT vẫn có thể duy trì tỷ trọng cổ phiếu cao hơn tiền mặt.
- **Tỷ trọng đề xuất: 30/70 (tiền mặt/cổ phiếu)**

THÔNG SỐ KỸ THUẬT

52 Week High	: 90.66
52 Week Low	: 57.51
Last Price	: 86.44
Support S1/S2	: 86.0
Resistance R1/R2	: 91.5
Stop-loss	:
Strategy	: Tích lũy
MACD	: Trung tính
Oscillator	: Trung tính
RSI	: Tích cực
Stochastic	: Trung tính
Trend trung hạn	:

Các khuyến nghị đã đóng trong tháng

Mã CP	Mua/bán (*)	Trạng thái	Giá mua/bán	Giá hiện tại	Giá mục tiêu	Giá dừng lỗ	Lãi/lỗ tiềm năng	Lãi/lỗ đã ghi nhận	Ngày mở TT	Ngày đóng TT	Lưu ý
QBS	Mua	Đã đóng	11.6	10.3	13.6	10.7	-11.2%	-11.2%	27-May-15	25-Jun-15	Dừng lỗ (1)

Các khuyến nghị còn mở trạng thái

Mã CP	Mua/bán (*)	Trạng thái	Giá mua/bán	Giá hiện tại	Giá mục tiêu	Giá dừng lỗ	Lãi/lỗ tiềm năng	Lãi/lỗ đã ghi nhận	Ngày mở TT	Ngày đóng TT	Lưu ý
VIC	Mua	Đang mở	50.0	52.5	58.0	45.7	5.0%		12-Feb-15		
PGS	Mua	Đang mở	20.3	22.6	23.1	19.1	11.3%		26-May-15		
CVT	Mua	Đang mở	21.1	21.7	24.7	19.3	2.8%		1-Jun-15		
FPT	Mua	Đang mở	44.2	45.0	48.5	42.0	1.8%		3-Jun-15		
SCR	Mua	Đang mở	7.5	8.6	9.2	7.0	14.7%		4-Jun-15		
REE	Mua	Đang mở	26.0	25.8	28.5	24.9	-0.8%		5-Jun-15		
PVS	Mua	Đang mở	27.5	27.9	33.5	25.0	1.5%		8-Jun-15		
PXI	Mua	Đang mở	8.6	8.2	9.9	8.0	-4.7%		8-Jun-15		
HPG	Mua	Đang mở	28.8	27.4	33.4	27.0	-4.9%		11-Jun-15		
TMT	Mua	Đang mở	45.5	43.9	54.5	40.5	-3.5%		16-Jun-15		
MBB	Mua	Đang mở	15.5	15.4	18.0	14.7	-0.6%		24-Jun-15		

(*) Lưu ý Việt Nam chưa có luật cho việc "mượn bán trước" cổ phiếu nên chúng tôi đưa ra khuyến nghị "bán" chỉ nhằm ám chỉ đặc tính hiện nay của cổ phiếu này.

- (1) Do cổ phiếu này đã tăng về mức giá dừng lỗ nên chúng tôi thực hiện đóng lại vị thế bán đã mở, với mức lỗ ghi nhận tương ứng.
- (2) Do tình hình thị trường thay đổi nên chúng tôi thực hiện chốt lời sớm đối với cổ phiếu này với mức lợi nhuận ghi nhận là tương ứng.
- (3) Do tình hình thị trường thay đổi nên chúng tôi thực hiện cắt lỗ sớm đối với các cổ phiếu này với mức lỗ ghi nhận tương ứng.
- (4) Do cổ phiếu này đã đạt mục tiêu đề ra nên chúng tôi thực hiện đóng lại vị thế mua đã mở ra trước đó với mức lợi nhuận ghi nhận tương ứng.
- (5) Do cổ phiếu này đã vượt qua giá mục tiêu đầu tiên, chúng tôi tiếp tục giữ vị thế để lãi chạy. Đặt mức thoát trạng thái (trailing stop) là 5% để chốt lời thoát khỏi trạng thái MUA nếu giá giảm lại quá 5% kể từ mức giá đóng cửa cao nhất mà cổ phiếu này đạt được.
- (6) Do giá cổ phiếu này đã giảm lại quá 5% kể từ mức giá đóng cửa cao nhất mà cổ phiếu này đạt được nên chúng tôi thực hiện chốt lời, đóng lại vị thế MUA.

Phục lục 1: Điều khoản cho việc cung cấp báo cáo và những khuyến cáo

Khuyến nghị

Báo cáo này chỉ nhằm mục đích lưu hành chung và cung cấp thông tin và báo cáo này không có ý định hoặc được xem là những đề nghị mua hoặc bán cổ phiếu được đề cập ở đây trong bất kỳ trường hợp nào. Nhà đầu tư nên lưu ý rằng giá trị của những cổ phiếu này có thể dao động và giá trị hoặc giá của mỗi cổ phiếu có thể tăng hoặc giảm. Những quan điểm và khuyến nghị bao gồm ở đây đều dựa vào hệ thống đánh giá kỹ thuật và cơ bản. Hệ thống đánh giá kỹ thuật có thể khác hệ thống đánh giá cơ bản bởi vì việc định giá kỹ thuật sử dụng nhiều phương pháp khác nhau và chỉ dựa vào các thông tin về giá và khối lượng giao dịch được trích từ thị trường chứng khoán vào việc phân tích cổ phiếu. Do đó, lợi nhuận của nhà đầu tư có thể thấp hơn tổng số vốn đầu tư ban đầu. Các kết quả trong quá khứ không nhất thiết là những chỉ dẫn của các kết quả trong tương lai. Báo cáo này không nhằm mục đích cung cấp những tư vấn đầu tư cá nhân và cũng không xem xét mục đích đầu tư cụ thể, tình hình tài chính và yêu cầu đặc biệt của những người nhận và đọc báo cáo này. Vì vậy nhà đầu tư chỉ nên tìm kiếm những ý kiến về tài chính, luật pháp và những khuyến nghị khác liên quan đến sự phù hợp của việc đầu tư vào bất kỳ cổ phiếu nào hoặc những chiến lược đầu tư được thảo luận và khuyến nghị trong báo cáo này.

Những thông tin trong báo cáo này được trích từ những nguồn được tin là đáng tin cậy nhưng những nguồn này không được xác minh một cách độc lập bởi Maybank Investment Bank Berhad, các công ty con và công ty liên kết (có thể được gọi là "MKE") và vì vậy không đại diện cho tính xác thực và đồng bộ của báo cáo này bởi MKE và do đó không nên dựa vào những nguồn như vậy. Vì vậy, MKE và tất cả nhân viên, giám đốc, chuyên viên và các tổ chức và/hoặc nhân viên liên quan (có thể gọi là "Đại diện") sẽ không chịu trách nhiệm cho bất kỳ những tổn thất hoặc thiệt hại trực tiếp hoặc gián tiếp mà có thể phát sinh từ việc sử dụng hoặc dựa vào báo cáo này. Bất kỳ những thông tin, quan điểm hoặc khuyến nghị nào bao gồm trong báo cáo này có thể thay đổi vào bất cứ lúc nào mà sẽ không được thông báo trước.

Báo cáo này có thể bao gồm những phát biểu dự báo mà thường hoặc không phải lúc nào cũng được nhận biết bằng cách sử dụng các từ ngữ như "đoán trước", "tin rằng", "ước tính", "dự tính", "kế hoạch", "kỳ vọng", "dự phóng" và "dự báo" và những phát biểu rằng một sự kiện hoặc kết quả như "có thể", "sẽ", "có thể", hoặc "nên" xảy ra hoặc đạt được và những phát biểu tương tự khác. Những phát biểu dự báo như vậy được dựa vào những giả định và thông tin được công bố cho chúng tôi và có thể chịu những rủi ro và không chắc chắn mà có thể làm cho kết quả thực tế khác nhiều so với những kết quả được đưa ra trong những phát biểu dự báo. Người đọc phải cẩn thận không được thay thế những thông tin liên quan trước đó vào những phát biểu dự báo này sau ngày phát hành hoặc phản ánh sự xảy ra của những sự kiện không được dự báo trước.

MKE và tất cả chuyên viên, giám đốc và nhân viên bao gồm những người liên quan đến việc chuẩn bị và phát hành báo cáo này có thể tham gia hoặc đầu tư vào những giao dịch tài chính với tổ chức phát hành cổ phiếu được đề cập trong báo cáo này (trong một vài trường hợp có thể được luật cho phép), thực hiện những dịch vụ hoặc thu hút việc kinh doanh từ những tổ chức phát hành và/hoặc có một vị trí hoặc đang nắm giữ hoặc những lợi ích quan trọng khác hoặc những giao dịch khác đối với những cổ phiếu hoặc những quyền hoặc những quan hệ đầu tư khác. Hơn nữa, công ty có thể công bố trên thị trường những cổ phiếu được đề cập bằng những công cụ được trình bày trong báo cáo này. MKE có thể (theo luật định) hành động dựa vào hoặc sử dụng những thông tin được trình bày ở đây, hoặc dựa vào những nghiên cứu hoặc phân tích trước khi những tài liệu này được phát hành. Một hoặc nhiều hơn các giám đốc, chuyên viên và/hoặc nhân viên của MKE có thể là giám đốc của những tổ chức phát hành những cổ phiếu được đề cập trong báo cáo này.

Báo cáo này được thực hiện cho khách hàng của MKE sử dụng và không được báo cáo lại, thay đổi bất kỳ hình thức nào, chuyển giao, sao chép hoặc phân phối tới bất kỳ tổ chức nào hoặc bất kỳ hình thức nào mà không có sự đồng ý bằng văn bản của MKE và MKE và những đại diện đồng ý không có trách nhiệm gì đối với những hành động của các bên thứ ba trên khía cạnh này.

Báo cáo này không được hướng dẫn hay nhằm mục đích phân phối hoặc sử dụng bởi bất kỳ cá nhân hoặc tổ chức là công dân hoặc cư trú tại những địa phương, tỉnh (tiểu bang), quốc gia nơi mà việc phân phối, phát hành, hoặc sử dụng có thể trái với luật hoặc quy định. Báo cáo này chỉ được phân phối trong những trường hợp được chấp thuận bởi pháp luật hiện hành. Các cổ phiếu được đưa ra ở đây có thể phù hợp cho mục đích bán trong tất cả các khu vực hoặc đối với những nhà đầu tư nhất định. Không có định kiến đối với những dự báo sau này, người đọc nên lưu ý rằng những tuyên bố trách nhiệm khác, cảnh báo hoặc những hạn chế có thể được áp dụng dựa vào vị trí địa lý của cá nhân hoặc tổ chức tiếp nhận báo cáo này.

Malaysia

Những quan điểm hoặc khuyến nghị bao gồm ở đây trong mọi hình thức phân tích kỹ thuật hoặc cơ bản. Phân tích kỹ thuật có thể khác với phân tích cơ bản vì việc định giá kỹ thuật áp dụng những phương pháp khác nhau và chỉ dựa vào những thông tin về giá và khối lượng giao dịch được trích từ Bursa Malaysia Securities Berhad trong phân tích chứng khoán.

Singapore

Báo cáo này được thực hiện vào ngày và những thông tin trong đây có thể chịu sự thay đổi. Maybank Kim Eng Research Pte Ltd. ("Maybank KERPL") ở Singapore không có trách nhiệm phải cập nhật những thông tin này cho người nhận. Đối với việc phân phối báo cáo này tại Singapore, người nhận báo cáo này phải liên hệ với Maybank KERPL ở Singapore về những vấn đề phát sinh từ hoặc liên hệ với báo cáo này. Nếu người nhận báo cáo này không phải là nhà đầu tư được cấp phép, những nhà đầu tư chuyên nghiệp hoặc những tổ chức (được quy định tại Điều 4A của Luật về cổ phiếu và giao dịch tương lai của Singapore), Maybank KERPL sẽ chịu trách nhiệm pháp lý đối với nội dung của báo cáo này với những trách nhiệm được giới hạn theo quy định của pháp luật.

Thái Lan (Thailand)

Việc công bố những kết quả điều tra của Học Viện Hiệp hội các Giám Đốc của Thái Lan (Thai Institute of Directors Association - IOD) về quản trị doanh nghiệp được thực hiện bởi những người tham gia hoạch định chính sách của Văn phòng Ủy Ban Thị trường chứng khoán. Các điều tra của IOD dựa vào thông tin của những công ty niêm yết trên Thị trường Chứng khoán Thái Lan và Thị trường đầu tư tài sản thay thế được công bố rộng rãi và có thể được đánh giá bởi nhà đầu tư. Do đó, kết quả này là từ quan điểm của bên thứ ba. Nó không phải là việc đánh giá hoạt động và không dựa vào những thông tin nội bộ. Kết quả điều tra này sẽ được công bố trong báo cáo quản trị doanh nghiệp của các công ty niêm yết tại Thái Lan vào ngày phát hành. Vì vậy những điều tra này có thể bị thay đổi sau ngày phát hành. Maybank Kim Eng Securities (Thái Lan) Public Company Limited ("MBKET") không xác nhận hay chứng nhận về tính chính xác của những kết quả điều tra này.

Ngoại trừ khi được cho phép đặc biệt, không phần nào của báo cáo này có thể được viết lại hoặc phân phối lại dưới bất kỳ hình thức nào mà không có sự cho phép bằng văn bản trước của MBKET. MBKET sẽ không chịu trách nhiệm gì đối với mọi hành động của bên thứ ba về khía cạnh này.

Mỹ (US)

Báo cáo này được thực hiện bởi MKE được phân phối tại Mỹ ("US") tới các nhà đầu tư tổ chức chủ yếu tại Mỹ (được quy định tại điều 15a-6 bởi Luật thị trường chứng khoán năm 1934 đã được sửa đổi) chỉ bởi Maybank Kim Eng Securities USA Inc ("Maybank KESUSA"), công ty môi giới đăng ký tại Mỹ (đăng ký tại Điều 15 của Luật thị trường chứng khoán sửa đổi năm 1934). Tất cả mọi trách nhiệm của việc phân phối báo cáo này của Maybank KESUSA tại Mỹ sẽ được thực hiện bởi Maybank KESUSA. Tất cả những kết quả giao dịch của các cá nhân và tổ chức tại Mỹ sẽ được thực hiện thông qua công ty môi giới đã đăng ký tại Mỹ. Báo cáo này sẽ không được hướng dẫn cho nhà đầu tư nếu MKE bị cấm hoặc bị giới hạn cung cấp cho nhà đầu tư bởi bất kỳ quy định hoặc điều luật nào tại các lãnh thổ. Nhà đầu tư nên chấp thuận trước khi đọc báo cáo mà Maybank KESUSA được phép cung cấp những công cụ nghiên cứu về đầu tư được quy định bởi những quy định và điều luật.

Anh (UK)

Báo cáo này được phân phối bởi Maybank Kim Eng Securities (London) Ltd ("Maybank KESL") được cấp phép và quy định bởi Cơ quan dịch vụ tài chính và chỉ cho mục đích cung cấp thông tin. Báo cáo này không nhằm mục đích phân phối tới những kỳ cá nhân nào được định nghĩa là khách hàng cá nhân được quy định tại Luật về thị trường và dịch vụ năm 2010 tại UK. Bất kỳ sự bao gồm nào của bên thứ ba nào đều chỉ cho sự thuận tiện của người nhận và công ty không chịu bất kỳ trách nhiệm nào đối với những bình luận hay tính chính xác, và việc tiếp cận những mối liên hệ như thế là rủi ro riêng của những cá nhân. Không điều nào trong báo cáo này được xem như những tư vấn về thuế, kế toán hoặc luật pháp và những người nhận phù hợp nên tham khảo với những cơ quan tư vấn thuế độc lập.

CÔNG BỐ THÔNG TIN

Công bố tổ chức hợp pháp

Malaysia: Báo cáo này được phát hành và phân phối tại Malaysia bởi Maybank Investment Bank Berhad (15938-H), là một tổ chức tham gia vào Bursa Malaysia Berhad và một tổ chức được cấp phép dịch vụ và thị trường tài chính được ban hành bởi Ủy ban Chứng khoán Malaysia. **Singapore:** Báo cáo này được phát hành và phân phối tại Singapore bởi Maybank KERPL (Co. Reg No 197201256N) được quy định bởi Cơ quan Tiền tệ Singapore. **Indonesia:** PT Kim Eng Securities ("PTKES") (Reg. No. KEP-251/PM/1992) là một tổ chức của Thị trường chứng khoán Indonesia và được quy định bởi BAPEPAM LK. **Thailand:** MBKET (Reg. No.0107545000314) là một thành viên của Thị trường chứng khoán Thái Lan và được quy định bởi Bộ tài chính và Ủy ban chứng khoán. **Philippines:** MATRKES (Reg. No.01-2004-00019) là một thành viên của Thị trường chứng khoán Philippines và được quy định bởi Ủy ban chứng khoán. **Việt Nam:** Công Ty TNHH Một Thành Viên Chứng Khoán Maybank Kim Eng (giấy phép số 117/GP-UBCK) được cấp phép bởi Ủy ban chứng khoán nhà nước Việt Nam. **Hong Kong:** KESHK (Central Entity No AAD284) được quy định Ủy ban thị trường tương lai và chứng khoán. **Ấn Độ (India):** Công ty chứng khoán Kim Eng Ấn Độ ("KESI") là thành viên của Thị trường chứng khoán quốc gia Ấn Độ (Reg No: INF/INB 231452435) và thị trường chứng khoán Bombay (Reg. No. INF/INB011452431) và được quy định bởi Hội đồng thị trường chứng khoán Ấn Độ. KESI được đăng ký với SEBI tại Điều 1 Merchant Banker (Reg. No. INM 000011708) **US:** Maybank KESUSA là thành viên của/ và được cấp phép theo quy định của FINRA – Broker ID 27861. **UK:** Maybank KESL (Reg No 2377538) là đơn vị được cấp phép theo quy định của Cơ quan dịch vụ tài chính.

Tuyên bố lợi ích

Malaysia: MKE và đại diện có thể giữ những vị trí hoặc có lợi ích quan trọng đối với những cổ phiếu được đề cập tại đây và có thể có những hoạt động khác như tạo lập thị trường hoặc có thể có những cam kết phát hành hoặc liên quan đến những cổ phiếu đó và cũng có thể thực hiện hoặc tìm kiếm những dịch vụ ngân hàng đầu tư, tư vấn và những dịch vụ khác hoặc có liên quan đến những công ty này.

Singapore: Vào ngày 20/8/2012, Maybank KERPL và chuyên viên phân tích phụ trách không có bất cứ lợi ích nào trong những công ty được khuyến nghị trong báo cáo này.

Thailand: MBKET có thể có quan hệ kinh doanh với hoặc có thể là tổ chức phát hành quyền mua trái phiếu sinh trên những cổ phiếu hoặc công ty được đề cập trong báo cáo này. Do đó, nhà đầu tư nên tự có những đánh giá trước khi quyết định đầu tư. MBKET, chuyên viên và những giám đốc, những tổ chức liên quan và/hoặc nhân viên có thể có lợi ích và/hoặc những cam kết phát hành đối với những cổ phiếu được đề cập trong báo cáo này.

Hong Kong: KESHK có thể có lợi ích tài chính liên qua đến tổ chức phát hành hoặc tổ chức niêm yết mới tiềm năng được định nghĩa bởi những quy định trong điều 16.5(a) của Quy định về Đạo đức nghề nghiệp cá nhân tại Hong Kong được cấp phép và đăng ký với Ủy ban thị trường cổ phiếu và tương lai.

Vào ngày phát hành báo cáo, KESHK và chuyên viên phân tích phụ trách không có bất kỳ lợi ích nào trong những công ty được khuyến nghị trong báo cáo này.

NHỮNG KHUYẾN CÁO KHÁC

Xác nhận độc lập của chuyên viên phân tích

Những quan điểm được đề cập trong báo cáo này phản ánh chính xác những quan điểm cá nhân của chuyên viên phân tích về bất kỳ hoặc tất cả các cổ phiếu hoặc tổ chức phát hành; và chuyên viên phân tích đã, đang và sẽ không có bất kỳ sự bồi thường nào trực tiếp và gián tiếp liên quan đến những khuyến nghị hoặc quan điểm được đưa ra trong báo cáo này.

Lưu ý

Các chứng khoán cấu trúc là những công cụ phức tạp, tiêu biểu như bao gồm mức độ rủi ro cao và nhằm mục đích bán cho những nhà đầu tư cao cấp, những người có thể hiểu và chấp nhận những rủi ro liên quan. Giá trị thị trường của những chứng khoán cấu trúc (structured securities) có thể bị ảnh hưởng bởi những thay đổi về yếu tố kinh tế, tài chính và chính trị (bao gồm nhưng không giới hạn lãi suất hiện tại và tương lai), thời gian đáo hạn (time to maturity), điều kiện thị trường và những biến động và chất lượng tín dụng của tổ chức phát hành hoặc bảo lãnh phát hành. Những nhà đầu tư quan tâm đến việc mua những sản phẩm cấu trúc nên có những phân tích riêng về sản phẩm này và tham khảo với các tổ chức tư vấn chuyên nghiệp về những rủi ro liên quan đến giao dịch mua.

Không phần nào của báo cáo này có thể được sao chép, sao in hoặc lập lại trong bất kỳ hình thức nào hoặc phân phối lại mà không có sự đồng ý của MKE.

Định nghĩa hệ thống khuyến nghị đầu tư của MKE

Maybank Kim Eng Research sử dụng hệ thống đánh giá như sau

MUA	Tổng lợi nhuận kỳ vọng trong 12 tháng hơn 15% (chưa bao gồm cổ tức)
GIỮ	Tổng lợi nhuận kỳ vọng trong 12 tháng giữa -15% đến 15% (chưa bao gồm cổ tức)
BÁN	Tổng lợi nhuận kỳ vọng trong 12 tháng dưới 15% (chưa bao gồm cổ tức)

Áp dụng khuyến nghị đầu tư

Chuyên viên phân tích duy trì việc phân tích các cổ phiếu và danh sách cổ phiếu có thể được điều chỉnh tùy theo yêu cầu từng thời điểm. Khuyến nghị đầu tư chỉ áp dụng cho các cổ phiếu trong danh sách. Báo cáo về các công ty không nằm trong danh sách sẽ không thực hiện định giá và khuyến nghị.

Malaysia

Maybank Investment Bank Berhad
 (A Participating Organisation of
 Bursa Malaysia Securities Berhad)
 33rd Floor, Menara Maybank,
 100 Jalan Tun Perak,
 50050 Kuala Lumpur
 Tel: (603) 2059 1888;
 Fax: (603) 2078 4194

Stockbroking Business:
 Level 8, Tower C, Dataran Maybank,
 No.1, Jalan Maarof
 59000 Kuala Lumpur
 Tel: (603) 2297 8888
 Fax: (603) 2282 5136

Philippines

**Maybank ATR Kim Eng Securities
 Inc.**
 17/F, Tower One & Exchange Plaza
 Ayala Triangle, Ayala Avenue
 Makati City, Philippines 1200

 Tel: (63) 2 849 8888
 Fax: (63) 2 848 5738

**South Asia Sales
 Trading**

Kevin FOY
 kevinfoy@maybank-ke.com.sg
 Tel: (65) 6336-5157
 US Toll Free: 1-866-406-7447

Singapore

**Maybank Kim Eng Securities Pte
 Ltd**
Maybank Kim Eng Research Pte Ltd
 9 Temasek Boulevard
 #39-00 Suntec Tower 2
 Singapore 038989

 Tel: (65) 6336 9090
 Fax: (65) 6339 6003

Hong Kong

Kim Eng Securities (HK) Ltd
 Level 30,
 Three Pacific Place,
 1 Queen's Road East,
 Hong Kong

 Tel: (852) 2268 0800
 Fax: (852) 2877 0104

Thailand

**Maybank Kim Eng Securities
 (Thailand) Public Company Limited**
 999/9 The Offices at Central World,
 20th - 21st Floor,
 Rama 1 Road Pathumwan,
 Bangkok 10330, Thailand

 Tel: (66) 2 658 6817 (sales)
 Tel: (66) 2 658 6801 (research)

**North Asia Sales
 Trading**

Alex TSUN
 alextsun@kimeng.com.hk
 Tel: (852) 2268 0228
 US Toll Free: 1 877 837 7635

London

**Maybank Kim Eng Securities
 (London) Ltd**
 6/F, 20 St. Dunstan's Hill
 London EC3R 8HY, UK

 Tel: (44) 20 7621 9298
 Dealers' Tel: (44) 20 7626 2828
 Fax: (44) 20 7283 6674

Indonesia

PT Maybank Kim Eng Securities
 Plaza Bapindo
 Citibank Tower 17th Floor
 Jl Jend. Sudirman Kav. 54-55
 Jakarta 12190, Indonesia

 Tel: (62) 21 2557 1188
 Fax: (62) 21 2557 1189

Vietnam

**Maybank Kim Eng Securities
 Limited**
 4A-15+16 Floor Vincom Center Dong
 Khoi, 72 Le Thanh Ton St. District 1
 Ho Chi Minh City, Vietnam

 Tel : (84) 844 555 888
 Fax : (84) 8 38 271 030

New York

**Maybank Kim Eng Securities
 USA Inc**
 777 Third Avenue, 21st Floor
 New York, NY 10017, U.S.A.

 Tel: (212) 688 8886
 Fax: (212) 688 3500

India

Kim Eng Securities India Pvt Ltd
 2nd Floor, The International 16,
 Maharishi Karve Road,
 Churchgate Station,
 Mumbai City - 400 020, India

 Tel: (91).22.6623.2600
 Fax: (91).22.6623.2604

Saudi Arabia

In association with
Anfaal Capital
 Villa 47, Tujjar Jeddah
 Prince Mohammed bin Abdulaziz
 Street P.O. Box 126575
 Jeddah 21352

 Tel: (966) 2 6068686
 Fax: (966) 26068787