



Nhận định thị trường

Ngày 30-03-2015

Khối ngoại tiếp tục bán ròng

- Các thị trường tại Việt Nam không phải là ngoại lệ trong đợt điều chỉnh giảm gần đây của các thị trường trên thế giới. Đóng cửa phiên cuối tuần, VN-Index giảm -0,85% về 551,42 điểm còn HNX-Index giảm 0,89% còn 82,4 điểm. Số mã giảm tiếp tục áp đảo số mã tăng. Cứ mỗi mã tăng điểm thì có hơn 2 mã giảm điểm.
- Thanh khoản tiếp tục giảm trên sàn HSX và tiếp tục nằm dưới mức trung bình, cho thấy dòng tiền đang hoạt động khá cầm chừng và thận trọng. HSX chỉ có 83,7 triệu đơn vị giao dịch khớp lệnh với giá trị 1.405 tỷ đồng (-1,2%). HNX ghi nhận gia tăng về giá trị giao dịch là 410 tỷ đồng (+21,4%) phần lớn do sự chủ động của bên bán.
- Các cổ phiếu dầu khí sau khi cân bằng trở lại vào phiên giao dịch hôm qua, tiếp tục giảm đồng loạt kéo cả hai thị trường giảm điểm. Cụ thể GAS đóng cửa mất -2,2%. Các cổ phiếu khác trong ngành dầu khí cũng không thoát khỏi đà giảm: PVD (-0,4%), PVS (-1,3%), PXS (-1,9%).
- Quan trọng, các nhà đầu tư nước ngoài tiếp tục duy trì việc bán ròng trong phiên hôm nay với khối lượng bán ròng vẫn trên 5 triệu cổ phiếu với giá trị lên tới 142 tỷ đồng. Các cổ phiếu bị bán ròng mạnh bao gồm GAS (-31 tỷ đồng), MSN (-24,7 tỷ đồng), STB (-16 tỷ đồng), DPM (-16 tỷ đồng).
- Kết quả bán ròng mạnh của khối ngoại trong ngày hôm nay phần lớn là do sự "đóng góp" từ các quỹ ETFs khi cả VNM và FTSE tiếp tục ghi nhận trạng thái "discount" mạnh (-0,68% với VNM và -0,14% với FTSE). Cả hai thị trường tiếp tục đối diện rủi ro khối ngoại bán ròng.

Nhận định của MBKE

Dù thị trường có thể sẽ sớm xuất hiện một đợt hồi kỹ thuật nhất định trong thời gian tới, chúng tôi vẫn bảo lưu cái nhìn thận trọng cho giai đoạn tới đây.

Chúng tôi khuyến nghị nhà đầu tư giữ tỷ trọng cổ phiếu ở mức cân bằng với tiền để phù hợp hơn với tình trạng hiện nay của thị trường. Việc điều chỉnh tỷ lệ có thể chờ đợi một đợt hồi kỹ thuật trong các phiên tới để thực hiện.

Tiêu điểm

- CSM:** 2015 kỳ vọng tăng trưởng
- DMC:** Cập nhật ĐHCĐ thường niên 2015

VN-Index: Kết quả giao dịch



551.42 -4,74 -0,85%

	Trong ngày	BQ 50 ngày
KLGD	83.7	92.1
GTGD	1,388	1,479

KLGD (triệu cp) | GTGD (tỷ đồng)

Top 5 cp có KLGD lớn nhất trong ngày

CP	Giá	Tăng/giảm (%)	KLGD (triệu cp)
HAI	12.6	-3.8	12.2
FLC	11.4	-1.7	8.9
HQC	6.5	-1.5	3.3
ITA	7.1	-1.4	3.0
KBC	16.1	0.0	2.7

Top 5 cp tăng mạnh nhất trong ngày

CP	Giá	Tăng/giảm (%)	KLGD (triệu cp)
TSC	24.0	6.7	1.0
HVX	7.0	6.1	0.0
TTP	25.0	5.9	0.0
PDN	35.5	5.7	0.0
ACL	10.1	5.2	0.0

PHÒNG NGHIÊN CỨU PHÂN TÍCH KHÁCH HÀNG CÁ NHÂN

RetailResearch@maybank-kimeng.com.vn

Lầu 4A-15+16, Vincom Center Đồng Khởi
72 Lê Thánh Tôn, Quận 1, Tp.HCM, Việt Nam
(84) 844 555 888 | <http://maybank-kimeng.com.vn>

Casumina (CSM VN) [\[TÀI BÁO CÁO\]](#)

Giá cổ phiếu: 40.200 VND

VHTT: 2.705 tỷ VND

Việt Nam

Giá mục tiêu: 50.000 VND

GTGD bq: 7,7 tỷ VND

Cao su sẫm lớp

MUA

2015 kỳ vọng tăng trưởng

- Cập nhật KQKD 2014
- Kỳ vọng cổ tức tiền mặt cao hơn kế hoạch
- Kỳ vọng tiêu thụ lốp radian tăng trưởng tốt trong 2015

Tin tức/sự kiện

CSM đã công bố KQKD năm 2014 với doanh thu đạt 3.178 tỷ đồng, tăng 1,4% so với cùng kỳ. LNST đạt 331 tỷ đồng, giảm 8,2% n/n

Nhận định của MBKE

Cập nhật KQKD 2014. Cả năm 2014, doanh thu CSM đạt hơn 3,178 tỷ đồng, tăng 1,4% n/n. Mặc dù giá bán giảm (khoảng 7%) nhưng doanh thu năm 2014 vẫn tăng nhẹ chủ yếu là do công ty tiêu thụ được khoảng 25.000 chiếc lốp radian toàn thép. Mặc dù giá cao su đầu vào giảm khoảng 28% n/n tuy nhiên khấu hao tăng và giá bán giảm làm cho biên LN gộp thu hẹp từ 26,7% trong 2013 xuống 26% trong 2014. Tỷ lệ CPBH&QLDN/DT tăng từ 9,8% trong 2013 lên 11,2% trong 2014. LNST giảm 8,2% n/n còn 331 tỷ đồng.

Kỳ vọng sản lượng tiêu thụ lốp radian tăng trưởng tốt trong 2015. Tính đến Q4/14, chúng tôi ước tính CSM tiêu thụ bình quân khoảng 4.000 chiếc lốp radian toàn thép/tháng. CSM đã ký hợp đồng độc quyền phân phối sản phẩm lốp radian toàn thép với công ty US TIREX (Mỹ) với giá trị 57 triệu USD. Chúng tôi thận trọng ước tính CSM sẽ gia tăng được sản lượng tiêu thụ lốp radian toàn thép trong 2015 lên 100.000 lốp (hơn 8.300 lốp/tháng).

Cổ tức 2014. Chúng tôi ước tính CSM có thể duy trì tỷ lệ cổ tức/EPS hợp lý là khoảng 40%, tương ứng với 20% mệnh giá (2.000 đồng/cp), cao hơn tỷ lệ cổ tức theo kế hoạch là 12%. Tính đến cuối 2014, LNST chưa phân phối của CSM đạt 476 tỷ đồng (khoảng 7.000 đồng/cp). Như vậy, CSM có đủ khả năng chia thêm cổ tức bằng cổ phiếu (khoảng 10%) ngoài tiền mặt (xem trang kế).

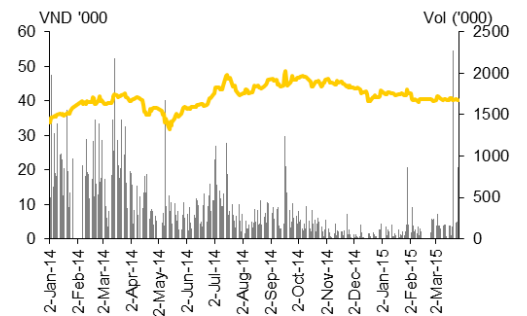
Khuyến nghị. Chúng tôi đưa ra khuyến nghị **MUA** với giá mục tiêu là 50.000 đồng, dựa trên P/E kỳ vọng 2015 là 8,7 lần, tương đối thấp hơn so với đối thủ trong nước cùng quy mô DRC là 11,4 lần. Lưu ý rằng ROE của CSM đạt 24,3%, xấp xỉ ROE của DRC.

Năm tài khóa 31/12 (tỷ VND)	2012	2013	2014	2015F	2016F
Doanh thu	3.044	3.134	3.178	3.658	4.560
EBITDA	502	596	612	719	766
Lợi nhuận ròng	254	361	331	386	447
EPS	4.339	5.359	4.918	5.742	6.640
Tăng trưởng EPS (%)	367	24	-8.2	17	16
Cổ tức/cổ phiếu	1.071	2.608	2.000	2.000	2.000
PER	11,5	9,3	10,2	8,7	7,5
EV/EBITDA (x)	6,7	5,7	5,5	4,7	4,4
Lợi tức (%)	2,1	5,2	4,0	4,0	4,0
P/BV(x)	5,4	2,8	2,5	1,9	1,6
Nợ ròng/VCSH (%)	57,1	100,3	106,9	24,3	11,7
ROE (%)	26,3	29,6	24,3	22,2	21,6
ROA (%)	13,7	12,4	9,7	11,5	10,2

Key Data

Cao/thấp nhất 52 tuần (VND):	50.000 / 32.800
Tỷ lệ giao dịch tự do (%):	46,19
Số lượng cp phát hành (triệu cp):	67,3
Vốn hóa thị trường (tỷ VND):	2.705
Cổ đông lớn (%):	
- Tập đoàn Hóa Chất Việt Nam	51,0
- Vietnam Growth Fund	8,1
- DEUTSCHE BANK AG	4,3

Biểu đồ giá



	1T	3T	6T	1-năm	YTD
Giá CP	0.8	-2.0	-12.6	-7.8	-6.5
So với Index	8.1	-6.0	-4.9	-2.5	-8.3

Chỉ số cơ bản

ROE (%)	24,3
Tiền mặt ròng (tỷ VND):	n/a
Tài sản hữu hình ròng/cp(VND):	9.054
Khả năng trả lãi vay (x):	4,4

DMC: Cập nhật ĐHCĐ thường niên 2015

Chúng tôi đã tham dự ĐHCĐ thường niên 2015 của CTCP Xuất nhập khẩu Y tế Domesco (DMC) sáng nay (27/03/2015) tại Đồng Tháp. Dưới đây là một số thông tin cập nhật từ ĐH:

Thông qua KQKD 2014 đã kiểm toán với lợi nhuận sau thuế tăng mạnh 23,1% n/n, đạt 132,3 tỷ đồng mặc dù doanh thu chỉ tăng nhẹ 3,9% n/n, đạt 1.486 tỷ đồng. Nguyên nhân chủ yếu nhờ: (1) tỷ lệ CPBH&QL/DT giảm từ mức 19,5% trong 2013 xuống còn 17,7% trong 2014; và (2) thu nhập ròng từ hoạt động khác gấp đôi so với cùng kỳ năm 2013, đạt 8,5 tỷ đồng. Kết quả lãi ròng này cũng sát với dự báo trước đây của chúng tôi (133,1 tỷ đồng).

Cổ tức 1.800 đồng/cp. ĐHCĐ cũng đã thông qua mức cổ tức tiền mặt chi trả cho năm 2014 là 1.800 đồng/cp. Trong đó, công ty đã tạm ứng đợt 1/2014 (800 đồng/cp) vào 27/03/2015. Với mức giá hiện tại là 40.000 đồng/cp thì tỷ suất cổ tức tiền mặt tương ứng của DMC đang ở vào khoảng 4,5%. Công ty dự kiến sẽ duy trì tỷ lệ chi trả này cho năm 2015.

Kế hoạch 2015 tăng nhẹ. Kênh phân phối chính (chiếm gần 70% doanh thu) của DMC vẫn là hệ thống nhà thuốc (OTC). Mặc dù áp lực cạnh tranh ngày càng cao, nhưng doanh thu OTC trong 2014 vẫn tăng trưởng tốt, gần 20% n/n. Theo chúng tôi, DMC có các lợi thế cạnh tranh nhất định về sản phẩm cũng như giá bán để duy trì tăng trưởng của mình. Tuy nhiên, công ty vẫn đang bị giới hạn về năng lực sản xuất do các nhà máy sản xuất tân được đã hoạt động ở mức toàn dụng. Trong khi chưa có nhà máy mới, khả năng tăng trưởng của DMC chủ yếu đến từ nỗ lực tái cấu trúc danh mục sản phẩm theo hướng tập trung vào các sản phẩm có hiệu quả cao. Chiến lược này đã được thực hiện từ 2014. Do vậy, chúng tôi cho rằng việc DMC đặt kế hoạch tăng trưởng nhẹ cho năm 2015 với 1.588 tỷ đồng doanh thu (+6,9% n/n) và 140 tỷ đồng lợi nhuận sau thuế (+5,8% n/n) là khá hợp lý.

Triển vọng dài hạn khá tích cực nhờ:

(1) Dự án nhà máy Non-betalactam mới theo tiêu chuẩn GMP-EU và PIC/S dự kiến triển khai trong 2015 và đi vào hoạt động trong 2017. Khi đó, DMC có thể giải quyết được hạn chế về mặt năng lực sản xuất cũng như gia tăng khả năng trúng thầu vào bệnh viện-kênh phân phối gặp khá nhiều khó khăn trong 2014, với mức sụt giảm doanh thu gần 10% n/n. Đây cũng là khó khăn chung đối với các công ty dược phẩm vốn không có lợi thế về giá thành do chú trọng đầu tư cho chất lượng sản phẩm hơn, trong khi quy định đấu thầu theo thông tư mới lại gần như chỉ ưu tiên theo giá.

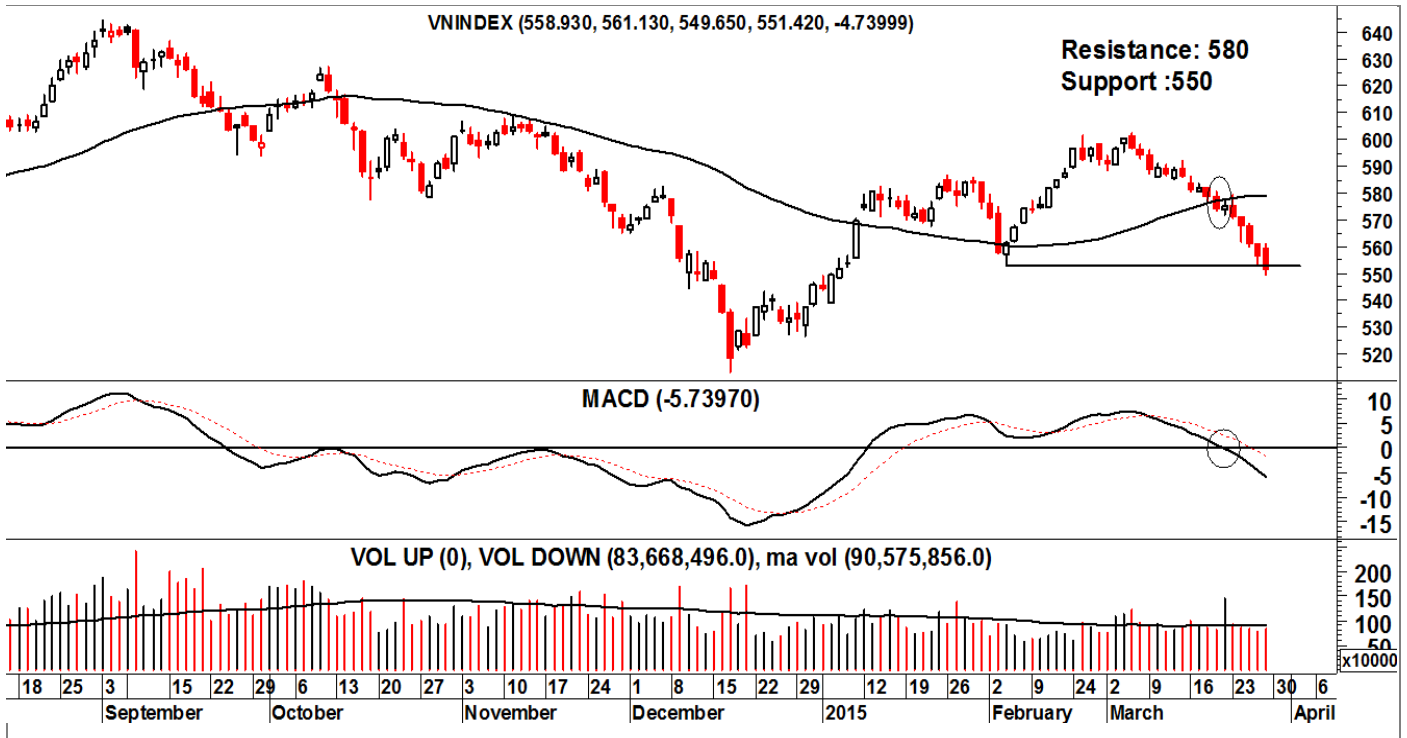
(2) Hoạt động sản xuất nhượng quyền, hợp tác sản xuất với khá nhiều hợp đồng với các tập đoàn dược phẩm lớn trên thế giới khả năng sẽ được ký kết và triển khai trong 2015 và 2016.

(3) Vai trò hỗ trợ từ cổ đông lớn Abbott trong hoạt động sản xuất cũng như phân phối và đẩy mạnh xuất khẩu.

Định giá rẻ. Với kế hoạch 2015, EPS kỳ vọng của DMC đang ở mức 5.241 đồng/cp, tương đương với mức PE hấp dẫn, chỉ khoảng 7,6 lần, so với mức 12 lần bình quân ngành. **Duy trì khuyến nghị MUA.**

VN-INDEX: Trộn tuần giảm điểm

Nguyễn Thanh Lâm



Nhận định của MBKE

- VN-Index đánh dấu một tuần giảm điểm “trộn ven”.
- Sau khi giảm liên tục, đường giá hiện đã ở ngay vùng hỗ trợ tiếp theo, khu vực 550 điểm.
- Có thể sẽ xuất hiện một số phiên hồi kỹ thuật trong các phiên tới, nhưng đợt hồi phục dù có cũng ít khả năng duy trì bền vững.
- KLGD vẫn chỉ trung bình. Thanh khoản không có thay đổi gì đáng kể, chỉ giữ mức sát bên dưới vùng KLGD trung bình 50 ngày. Dòng tiền từ đầu năm 2015 đến nay do đó chỉ hoạt động vừa phải, không có diễn biến đáng chú ý.
- Chỉ báo kỹ thuật kém tích cực. MACD giảm về sâu hơn bên dưới đường 0 trong khi phần lớn các chỉ báo khác cũng cho cái nhìn tiêu cực ngắn hạn.
- **QUAN TRỌNG:** Triển vọng của VN-Index chỉ ở mức trung tính.

Chiến lược đầu tư:

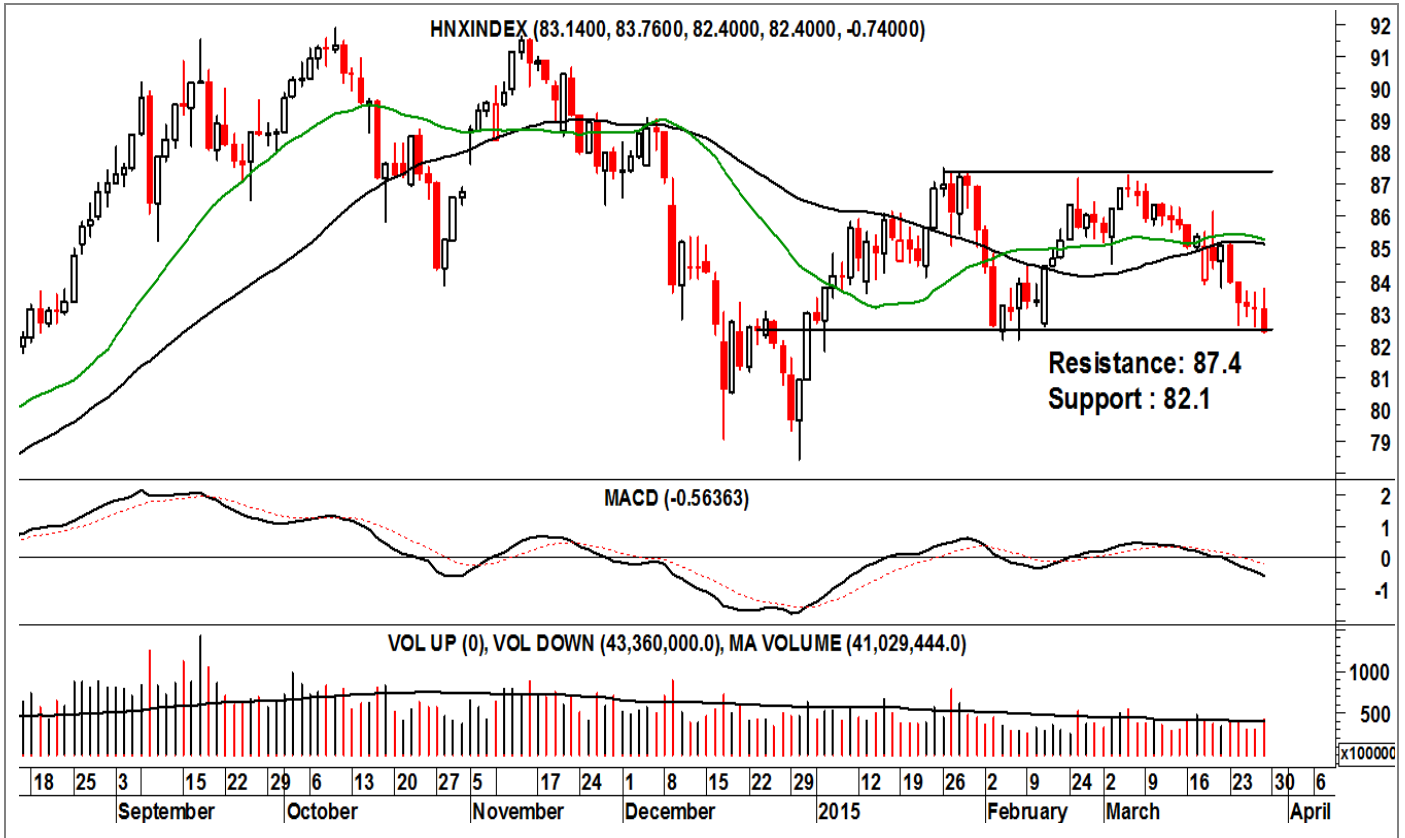
- NĐT chỉ nên tiếp tục duy trì một tỷ trọng cân bằng giữa cổ phiếu và tiền mặt.
- Với các nhà đầu tư còn tỷ trọng cổ phiếu quá cao, nên điều chỉnh để giảm thiểu rủi ro. Việc điều chỉnh có thể thực hiện trong pha hồi kỹ thuật tới.
- **Tỷ trọng đề xuất: 50/50 (tiền mặt/cổ phiếu)**

THÔNG SỐ KỸ THUẬT

52 Week High	: 609.46
52 Week Low	: 461.61
Last Price	: 551.42
Support S1/S2	: 550
Resistance R1/R2	: 580
Stop-loss	: 550
Strategy	: Tích lũy
MACD	: Tiêu cực
Oscillator	: Trung tính
RSI	: Tiêu cực
Stochastic	: Trung tính
Trend trung hạn	:

HNX-INDEX: Tiếp tục thử hỗ trợ

Nguyễn Thanh Lâm



Nhận định của MBKE

- HNX-Index giảm mạnh hơn sau hai phiên giao dịch cân bằng trước đó.
- Đường giá hôm nay đã chạm sát hơn vùng hỗ trợ quanh khu vực 82 điểm. Một đợt hồi kỹ thuật có thể xuất hiện nếu bên bán không quá quyết liệt trong vài phiên tới đây.
- Dù vậy trong tình trạng hiện nay, khó kỳ vọng sự hồi phục là bền vững.
- Thanh khoản tăng lại. KLGD tăng lại trong hôm nay, một phần do bên bán quyết liệt hơn trong hành động của mình. Nhìn rộng hơn, dòng tiền tại sàn Hà Nội vẫn khá yếu ớt kể từ đầu 2015 đến nay.
- Chỉ báo tiêu cực. Các chỉ báo kỹ thuật chủ chốt đang dần chuyển sang trạng thái tiêu cực và đây là một điểm trừ.
- **QUAN TRỌNG:** HNX-Index đang tiếp tục kiểm tra khu vực hỗ trợ 82.1 điểm.

Chiến lược đầu tư:

- NĐT nên duy trì một tỷ trọng cân bằng giữa tiền mặt và cổ phiếu trong bối cảnh hiện nay.
- **Tỷ trọng đề xuất: 50/50 (tiền mặt/cổ phiếu).**

THÔNG SỐ KỸ THUẬT

52 Week High	: 90.66
52 Week Low	: 57.51
Last Price	: 82.4
Support S1/S2	: 82.1
Resistance R1/R2	: 87.4
Stop-loss	: 84.0
Strategy	: Tích lũy
MACD	: Tiêu cực
Oscillator	: Trung tính
RSI	: Tiêu cực
Stochastic	: Trung tính
Trend trung hạn	:

Các khuyến nghị đã đóng trong tháng

Mã CP	Mua/bán (*)	Trạng thái	Giá mua/bán	Giá hiện tại	Giá mục tiêu	Giá dừng lỗ	Lãi/lỗ tiềm năng	Lãi/lỗ đã ghi nhận	Ngày mở TT	Ngày đóng TT	Lưu ý
TNG	Mua	Đã đóng	20.9	24.5	24.4	18.9	17.2%	17.2%	28-Jan-15	13-Mar-15	Chốt lời (6)
MSN	Mua	Đã đóng	90.0	82.5	102.0	84.0	-8.3%	-8.3%	4-Mar-15	19-Mar-15	Dùng lỗ (1)
ITD	Mua	Đã đóng	10.0	12.2	11.5	9.4	22.0%	22.0%	21-Jan-15	23-Mar-15	Chốt lời (6)
FMC	Mua	Đã đóng	22.9	25.7	27.5	20.5	12.2%	12.2%	21-Jan-15	23-Mar-15	Chốt lời sớm (2)
BTP	Mua	Đã đóng	13.2	16.5	15.3	12.0	25.0%	25.0%	16-Sep-14	23-Mar-15	Chốt lời sớm (2)
TTF	Mua	Đã đóng	11.8	11.8	13.6	11.1	0.0%	0.0%	22-Jan-15	23-Mar-15	Chốt lời sớm (2)
HVG	Mua	Đã đóng	22.0	21.1	25.6	20.2	-4.1%	-4.1%	12-Feb-15	23-Mar-15	Cắt lỗ sớm (3)
VOS	Mua	Đã đóng	6.3	5.9	7.3	5.8	-6.3%	-6.3%	4-Mar-15	23-Mar-15	Cắt lỗ sớm (3)
REE	Mua	Đã đóng	28.8	26.4	32.3	26.6	-8.3%	-8.3%	14-Jan-15	24-Mar-15	Dùng lỗ (1)

Các khuyến nghị còn mở trạng thái

Mã CP	Mua/bán (*)	Trạng thái	Giá mua/bán	Giá hiện tại	Giá mục tiêu	Giá dừng lỗ	Lãi/lỗ tiềm năng	Lãi/lỗ đã ghi nhận	Ngày mở TT	Ngày đóng TT	Lưu ý
TCM	Mua	Đang mở	33.9	32.8	38.0	31.4	-3.2%		28-Jan-15		
VIC	Mua	Đang mở	50.0	47.1	58.0	45.7	-5.8%		12-Feb-15		
CVT	Mua	Đang mở	27.9	26.5	33.0	25.0	-5.0%		25-Feb-15		
BCC	Mua	Đang mở	19.8	18.6	23.9	17.9	-6.1%		18-Mar-15		

(*) Lưu ý Việt Nam chưa có luật cho việc "mượn bán trước" cổ phiếu nên chúng tôi đưa ra khuyến nghị "bán" chỉ nhằm ám chỉ đặc tính hiện nay của cổ phiếu này.

- (1) Do cổ phiếu này đã tăng về mức giá dừng lỗ nên chúng tôi thực hiện đóng lại vị thế bán đã mở, với mức lỗ ghi nhận tương ứng.
- (2) Do tình hình thị trường thay đổi nên chúng tôi thực hiện chốt lời sớm đối với cổ phiếu này với mức lợi nhuận ghi nhận là tương ứng.
- (3) Do tình hình thị trường thay đổi nên chúng tôi thực hiện cắt lỗ sớm đối với các cổ phiếu này với mức lỗ ghi nhận tương ứng.
- (4) Do cổ phiếu này đã đạt mục tiêu đề ra nên chúng tôi thực hiện đóng lại vị thế mua đã mở ra trước đó với mức lợi nhuận ghi nhận tương ứng.
- (5) Do cổ phiếu này đã vượt qua giá mục tiêu đầu tiên, chúng tôi tiếp tục giữ vị thế để lãi chạy. Đặt mức thoát trạng thái (trailing stop) là 5% để chốt lời thoát khỏi trạng thái MUA nếu giá giảm lại quá 5% kể từ mức giá đóng cửa cao nhất mà cổ phiếu này đạt được.
- (6) Do giá cổ phiếu này đã giảm lại quá 5% kể từ mức giá đóng cửa cao nhất mà cổ phiếu này đạt được nên chúng tôi thực hiện chốt lời, đóng lại vị thế MUA.

Phục lục 1: Điều khoản cho việc cung cấp báo cáo và những khuyến cáo

Khuyến nghị

Báo cáo này chỉ nhằm mục đích lưu hành chung và cung cấp thông tin và báo cáo này không có ý định hoặc được xem là những đề nghị mua hoặc bán cổ phiếu được đề cập ở đây trong bất kỳ trường hợp nào. Nhà đầu tư nên lưu ý rằng giá trị của những cổ phiếu này có thể dao động và giá trị hoặc giá của mỗi cổ phiếu có thể tăng hoặc giảm. Những quan điểm và khuyến nghị bao gồm ở đây đều dựa vào hệ thống đánh giá kỹ thuật và cơ bản. Hệ thống đánh giá kỹ thuật có thể khác hệ thống đánh giá cơ bản bởi vì việc định giá kỹ thuật sử dụng nhiều phương pháp khác nhau và chỉ dựa vào các thông tin về giá và khối lượng giao dịch được trích từ thị trường chứng khoán vào việc phân tích cổ phiếu. Do đó, lợi nhuận của nhà đầu tư có thể thấp hơn tổng số vốn đầu tư ban đầu. Các kết quả trong quá khứ không nhất thiết là những chỉ dẫn của các kết quả trong tương lai. Báo cáo này không nhằm mục đích cung cấp những tư vấn đầu tư cá nhân và cũng không xem xét mục đích đầu tư cụ thể, tình hình tài chính và yêu cầu đặc biệt của những người nhận và đọc báo cáo này. Vì vậy nhà đầu tư chỉ nên tìm kiếm những ý kiến về tài chính, luật pháp và những khuyến nghị khác liên quan đến sự phù hợp của việc đầu tư vào bất kỳ cổ phiếu nào hoặc những chiến lược đầu tư được thảo luận và khuyến nghị trong báo cáo này.

Những thông tin trong báo cáo này được trích từ những nguồn được tin là đáng tin cậy nhưng những nguồn này không được xác minh một cách độc lập bởi Maybank Investment Bank Berhad, các công ty con và công ty liên kết (có thể được gọi là "MKE") và vì vậy không đại diện cho tính xác thực và đồng bộ của báo cáo này bởi MKE và do đó không nên dựa vào những nguồn như vậy. Vì vậy, MKE và tất cả nhân viên, giám đốc, chuyên viên và các tổ chức và/hoặc nhân viên liên quan (có thể gọi là "Đại diện") sẽ không chịu trách nhiệm cho bất kỳ những tổn thất hoặc thiệt hại trực tiếp hoặc gián tiếp mà có thể phát sinh từ việc sử dụng hoặc dựa vào báo cáo này. Bất kỳ những thông tin, quan điểm hoặc khuyến nghị nào bao gồm trong báo cáo này có thể thay đổi vào bất cứ lúc nào mà sẽ không được thông báo trước.

Báo cáo này có thể bao gồm những phát biểu dự báo mà thường hoặc không phải lúc nào cũng được nhận biết bằng cách sử dụng các từ ngữ như "đoán trước", "tin rằng", "ước tính", "dự tính", "kế hoạch", "kỳ vọng", "dự phóng" và "dự báo" và những phát biểu rằng một sự kiện hoặc kết quả như "có thể", "sẽ", "có thể", hoặc "nên" xảy ra hoặc đạt được và những phát biểu tương tự khác. Những phát biểu dự báo như vậy được dựa vào những giả định và thông tin được công bố cho chúng tôi và có thể chịu những rủi ro và không chắc chắn mà có thể làm cho kết quả thực tế khác nhiều so với những kết quả được đưa ra trong những phát biểu dự báo. Người đọc phải cẩn thận không được thay thế những thông tin liên quan trước đó vào những phát biểu dự báo này sau ngày phát hành hoặc phản ánh sự xảy ra của những sự kiện không được dự báo trước.

MKE và tất cả chuyên viên, giám đốc và nhân viên bao gồm những người liên quan đến việc chuẩn bị và phát hành báo cáo này có thể tham gia hoặc đầu tư vào những giao dịch tài chính với tổ chức phát hành cổ phiếu được đề cập trong báo cáo này (trong một vài trường hợp có thể được luật cho phép), thực hiện những dịch vụ hoặc thu hút việc kinh doanh từ những tổ chức phát hành và/hoặc có một vị trí hoặc đang nắm giữ hoặc những lợi ích quan trọng khác hoặc những giao dịch khác đối với những cổ phiếu hoặc những quyền hoặc những quan hệ đầu tư khác. Hơn nữa, công ty có thể công bố trên thị trường những cổ phiếu được đề cập bằng những công cụ được trình bày trong báo cáo này. MKE có thể (theo luật định) hành động dựa vào hoặc sử dụng những thông tin được trình bày ở đây, hoặc dựa vào những nghiên cứu hoặc phân tích trước khi những tài liệu này được phát hành. Một hoặc nhiều hơn các giám đốc, chuyên viên và/hoặc nhân viên của MKE có thể là giám đốc của những tổ chức phát hành những cổ phiếu được đề cập trong báo cáo này.

Báo cáo này được thực hiện cho khách hàng của MKE sử dụng và không được báo cáo lại, thay đổi bất kỳ hình thức nào, chuyển giao, sao chép hoặc phân phối tới bất kỳ tổ chức nào hoặc bất kỳ hình thức nào mà không có sự đồng ý bằng văn bản của MKE và MKE và những đại diện đồng ý không có trách nhiệm gì đối với những hành động của các bên thứ ba trên khía cạnh này.

Báo cáo này không được hướng dẫn hay nhằm mục đích phân phối hoặc sử dụng bởi bất kỳ cá nhân hoặc tổ chức là công dân hoặc cư trú tại những địa phương, tỉnh (tiểu bang), quốc gia nơi mà việc phân phối, phát hành, hoặc sử dụng có thể trái với luật hoặc quy định. Báo cáo này chỉ được phân phối trong những trường hợp được chấp thuận bởi pháp luật hiện hành. Các cổ phiếu được đưa ra ở đây có thể phù hợp cho mục đích bán trong tất cả các khu vực hoặc đối với những nhà đầu tư nhất định. Không có định kiến đối với những dự báo sau này, người đọc nên lưu ý rằng những tuyên bố trách nhiệm khác, cảnh báo hoặc những hạn chế có thể được áp dụng dựa vào vị trí địa lý của cá nhân hoặc tổ chức tiếp nhận báo cáo này.

Malaysia

Những quan điểm hoặc khuyến nghị bao gồm ở đây trong mọi hình thức phân tích kỹ thuật hoặc cơ bản. Phân tích kỹ thuật có thể khác với phân tích cơ bản vì việc định giá kỹ thuật áp dụng những phương pháp khác nhau và chỉ dựa vào những thông tin về giá và khối lượng giao dịch được trích từ Bursa Malaysia Securities Berhad trong phân tích chứng khoán.

Singapore

Báo cáo này được thực hiện vào ngày và những thông tin trong đây có thể chịu sự thay đổi. Maybank Kim Eng Research Pte Ltd. ("Maybank KERPL") ở Singapore không có trách nhiệm phải cập nhật những thông tin này cho người nhận. Đối với việc phân phối báo cáo này tại Singapore, người nhận báo cáo này phải liên hệ với Maybank KERPL ở Singapore về những vấn đề phát sinh từ hoặc liên hệ với báo cáo này. Nếu người nhận báo cáo này không phải là nhà đầu tư được cấp phép, những nhà đầu tư chuyên nghiệp hoặc những tổ chức (được quy định tại Điều 4A của Luật về cổ phiếu và giao dịch tương lai của Singapore), Maybank KERPL sẽ chịu trách nhiệm pháp lý đối với nội dung của báo cáo này với những trách nhiệm được giới hạn theo quy định của pháp luật.

Thái Lan (Thailand)

Việc công bố những kết quả điều tra của Học Viện Hiệp hội các Giám Đốc của Thái Lan (Thai Institute of Directors Association - IOD) về quản trị doanh nghiệp được thực hiện bởi những người tham gia hoạch định chính sách của Văn phòng Ủy Ban Thị trường chứng khoán. Các điều tra của IOD dựa vào thông tin của những công ty niêm yết trên Thị trường Chứng khoán Thái Lan và Thị trường đầu tư tài sản thay thế được công bố rộng rãi và có thể được đánh giá bởi nhà đầu tư. Do đó, kết quả này là từ quan điểm của bên thứ ba. Nó không phải là việc đánh giá hoạt động và không dựa vào những thông tin nội bộ. Kết quả điều tra này sẽ được công bố trong báo cáo quản trị doanh nghiệp của các công ty niêm yết tại Thái Lan vào ngày phát hành. Vì vậy những điều tra này có thể bị thay đổi sau ngày phát hành. Maybank Kim Eng Securities (Thái Lan) Public Company Limited ("MBKET") không xác nhận hay chứng nhận về tính chính xác của những kết quả điều tra này.

Ngoại trừ khi được cho phép đặc biệt, không phần nào của báo cáo này có thể được viết lại hoặc phân phối lại dưới bất kỳ hình thức nào mà không có sự cho phép bằng văn bản trước của MBKET. MBKET sẽ không chịu trách nhiệm gì đối với mọi hành động của bên thứ ba về khía cạnh này.

Mỹ (US)

Báo cáo mà được thực hiện bởi MKE được phân phối tại Mỹ ("US") tới các nhà đầu tư tổ chức chủ yếu tại Mỹ (được quy định tại điều 15a-6 bởi Luật thị trường chứng khoán năm 1934 đã được sửa đổi) chỉ bởi Maybank Kim Eng Securities USA Inc ("Maybank KESUSA"), công ty môi giới đăng ký tại Mỹ (đăng ký tại Điều 15 của Luật thị trường chứng khoán sửa đổi năm 1934). Tất cả mọi trách nhiệm của việc phân phối báo cáo này của Maybank KESUSA tại Mỹ sẽ được thực hiện bởi Maybank KESUSA. Tất cả những kết quả giao dịch của các cá nhân và tổ chức tại Mỹ sẽ được thực hiện thông qua công ty môi giới đã đăng ký tại Mỹ. Báo cáo này sẽ không được hướng dẫn cho nhà đầu tư nếu MKE bị cấm hoặc bị giới hạn cung cấp cho nhà đầu tư bởi bất kỳ quy định hoặc điều luật nào tại các lãnh thổ. Nhà đầu tư nên chấp thuận trước khi đọc báo cáo mà Maybank KESUSA được phép cung cấp những công cụ nghiên cứu về đầu tư được quy định bởi những quy định và điều luật.

Anh (UK)

Báo cáo này được phân phối bởi Maybank Kim Eng Securities (London) Ltd ("Maybank KESL") được cấp phép và quy định bởi Cơ quan dịch vụ tài chính và chỉ cho mục đích cung cấp thông tin. Báo cáo này không nhằm mục đích phân phối tới những kỳ cá nhân nào được định nghĩa là khách hàng cá nhân được quy định tại Luật về thị trường và dịch vụ năm 2010 tại UK. Bất kỳ sự bao gồm nào của bên thứ ba nào đều chỉ cho sự thuận tiện của người nhận và công ty không chịu bất kỳ trách nhiệm nào đối với những bình luận hay tính chính xác, và việc tiếp cận những mối liên hệ như thế là rủi ro riêng của những cá nhân. Không điều nào trong báo cáo này được xem như những tư vấn về thuế, kế toán hoặc luật pháp và những người nhận phù hợp nên tham khảo với những cơ quan tư vấn thuế độc lập.

CÔNG BỐ THÔNG TIN

Công bố tổ chức hợp pháp

Malaysia: Báo cáo này được phát hành và phân phối tại Malaysia bởi Maybank Investment Bank Berhad (15938-H), là một tổ chức tham gia vào Bursa Malaysia Berhad và một tổ chức được cấp phép dịch vụ và thị trường tài chính được ban hành bởi Ủy ban Chứng khoán Malaysia. **Singapore:** Báo cáo này được phát hành và phân phối tại Singapore bởi Maybank KERPL (Co. Reg No 197201256N) được quy định bởi Cơ quan Tiền tệ Singapore. **Indonesia:** PT Kim Eng Securities (“PTKES”) (Reg. No. KEP-251/PM/1992) là một tổ chức của Thị trường chứng khoán Indonesia và được quy định bởi BAPEPAM LK. **Thailand:** MBKET (Reg. No.0107545000314) là một thành viên của Thị trường chứng khoán Thái Lan và được quy định bởi Bộ tài chính và Ủy ban chứng khoán. **Philippines:** MATRKES (Reg. No.01-2004-00019) là một thành viên của Thị trường chứng khoán Philippines và được quy định bởi Ủy ban chứng khoán. **Việt Nam:** Công Ty TNHH Một Thành Viên Chứng Khoán Maybank Kim Eng (giấy phép số 117/GP-UBCK) được cấp phép bởi Ủy ban chứng khoán nhà nước Việt Nam. **Hong Kong:** KESHK (Central Entity No AAD284) được quy định Ủy ban thị trường tương lai và chứng khoán. **Ấn Độ (India):** Công ty chứng khoán Kim Eng Ấn Độ (“KESI”) là thành viên của Thị trường chứng khoán quốc gia Ấn Độ (Reg No: INF/INB 231452435) và thị trường chứng khoán Bombay (Reg. No. INF/INB011452431) và được quy định bởi Hội đồng thị trường chứng khoán Ấn Độ. KESI được đăng ký với SEBI tại Điều 1 Merchant Banker (Reg. No. INM 000011708) **US:** Maybank KESUSA là thành viên của/ và được cấp phép theo quy định của FINRA – Broker ID 27861. **UK:** Maybank KESL (Reg No 2377538) là đơn vị được cấp phép theo quy định của Cơ quan dịch vụ tài chính.

Tuyên bố lợi ích

Malaysia: MKE và đại diện có thể giữ những vị trí hoặc có lợi ích quan trọng đối với những cổ phiếu được đề cập tại đây và có thể có những hoạt động khác như tạo lập thị trường hoặc có thể có những cam kết phát hành hoặc liên quan đến những cổ phiếu đó và cũng có thể thực hiện hoặc tìm kiếm những dịch vụ ngân hàng đầu tư, tư vấn và những dịch vụ khác hoặc có liên quan đến những công ty này.

Singapore: Vào ngày 20/8/2012, Maybank KERPL và chuyên viên phân tích phụ trách không có bất cứ lợi ích nào trong những công ty được khuyến nghị trong báo cáo này.

Thailand: MBKET có thể có quan hệ kinh doanh với hoặc có thể là tổ chức phát hành quyền mua phái sinh trên những cổ phiếu hoặc công ty được đề cập trong báo cáo này. Do đó, nhà đầu tư nên tự có những đánh giá trước khi quyết định đầu tư. MBKET, chuyên viên và những giám đốc, những tổ chức liên quan và/hoặc nhân viên có thể có lợi ích và/hoặc những cam kết phát hành đối với những cổ phiếu được đề cập trong báo cáo này.

Hong Kong: KESHK có thể có lợi ích tài chính liên qua đến tổ chức phát hành hoặc tổ chức niêm yết mới tiềm năng được định nghĩa bởi những quy định trong điều 16.5(a) của Quy định về Đạo đức nghề nghiệp cá nhân tại Hong Kong được cấp phép và đăng ký với Ủy ban thị trường cổ phiếu và tương lai.

Vào ngày phát hành báo cáo, KESHK và chuyên viên phân tích phụ trách không có bất kỳ lợi ích nào trong những công ty được khuyến nghị trong báo cáo này.

NHỮNG KHUYẾN CÁO KHÁC

Xác nhận độc lập của chuyên viên phân tích

Những quan điểm được đề cập trong báo cáo này phản ánh chính xác những quan điểm cá nhân của chuyên viên phân tích về bất kỳ hoặc tất cả các cổ phiếu hoặc tổ chức phát hành; và chuyên viên phân tích đã, đang và sẽ không có bất kỳ sự bồi thường nào trực tiếp và gián tiếp liên quan đến những khuyến nghị hoặc quan điểm được đưa ra trong báo cáo này.

Lưu ý

Các chứng khoán cấu trúc là những công cụ phức tạp, tiêu biểu như bao gồm mức độ rủi ro cao và nhằm mục đích bán cho những nhà đầu tư cao cấp, những người có thể hiểu và chấp nhận những rủi ro liên quan. Giá trị thị trường của những chứng khoán cấu trúc (structured securities) có thể bị ảnh hưởng bởi những thay đổi về yếu tố kinh tế, tài chính và chính trị (bao gồm nhưng không giới hạn lãi suất hiện tại và tương lai), thời gian đáo hạn (time to maturity), điều kiện thị trường và những biến động và chất lượng tín dụng của tổ chức phát hành hoặc bảo lãnh phát hành. Những nhà đầu tư quan tâm đến việc mua những sản phẩm cấu trúc nên có những phân tích riêng về sản phẩm này và tham khảo với các tổ chức tư vấn chuyên nghiệp về những rủi ro liên quan đến giao dịch mua.

Không phần nào của báo cáo này có thể được sao chép, sao in hoặc lập lại trong bất kỳ hình thức nào hoặc phân phối lại mà không có sự đồng ý của MKE.

Định nghĩa hệ thống khuyến nghị đầu tư của MKE

Maybank Kim Eng Research sử dụng hệ thống đánh giá như sau

MUA	Tổng lợi nhuận kỳ vọng trong 12 tháng hơn 15% (chưa bao gồm cổ tức)
GIỮ	Tổng lợi nhuận kỳ vọng trong 12 tháng giữa -15% đến 15% (chưa bao gồm cổ tức)
BÁN	Tổng lợi nhuận kỳ vọng trong 12 tháng dưới 15% (chưa bao gồm cổ tức)

Áp dụng khuyến nghị đầu tư

Chuyên viên phân tích duy trì việc phân tích các cổ phiếu và danh sách cổ phiếu có thể được điều chỉnh tùy theo yêu cầu từng thời điểm. Khuyến nghị đầu tư chỉ áp dụng cho các cổ phiếu trong danh sách. Báo cáo về các công ty không nằm trong danh sách sẽ không thực hiện định giá và khuyến nghị.

Malaysia

Maybank Investment Bank Berhad
(A Participating Organisation of
Bursa Malaysia Securities Berhad)
33rd Floor, Menara Maybank,
100 Jalan Tun Perak,
50050 Kuala Lumpur
Tel: (603) 2059 1888;
Fax: (603) 2078 4194

Stockbroking Business:
Level 8, Tower C, Dataran Maybank,
No.1, Jalan Maarof
59000 Kuala Lumpur
Tel: (603) 2297 8888
Fax: (603) 2282 5136

Philippines

**Maybank ATR Kim Eng Securities
Inc.**
17/F, Tower One & Exchange Plaza
Ayala Triangle, Ayala Avenue
Makati City, Philippines 1200

Tel: (63) 2 849 8888
Fax: (63) 2 848 5738

South Asia Sales Trading

Kevin FOY
kevinfoy@maybank-ke.com.sg
Tel: (65) 6336-5157
US Toll Free: 1-866-406-7447

Singapore

**Maybank Kim Eng Securities Pte
Ltd**
Maybank Kim Eng Research Pte Ltd
9 Temasek Boulevard
#39-00 Suntec Tower 2
Singapore 038989

Tel: (65) 6336 9090
Fax: (65) 6339 6003

Hong Kong

Kim Eng Securities (HK) Ltd
Level 30,
Three Pacific Place,
1 Queen's Road East,
Hong Kong

Tel: (852) 2268 0800
Fax: (852) 2877 0104

Thailand

**Maybank Kim Eng Securities
(Thailand) Public Company Limited**
999/9 The Offices at Central World,
20th - 21st Floor,
Rama 1 Road Pathumwan,
Bangkok 10330, Thailand

Tel: (66) 2 658 6817 (sales)
Tel: (66) 2 658 6801 (research)

North Asia Sales Trading

Alex TSUN
alextsun@kimeng.com.hk
Tel: (852) 2268 0228
US Toll Free: 1 877 837 7635

London

**Maybank Kim Eng Securities
(London) Ltd**
6/F, 20 St. Dunstan's Hill
London EC3R 8HY, UK

Tel: (44) 20 7621 9298
Dealers' Tel: (44) 20 7626 2828
Fax: (44) 20 7283 6674

Indonesia

PT Maybank Kim Eng Securities
Plaza Bapindo
Citibank Tower 17th Floor
Jl Jend. Sudirman Kav. 54-55
Jakarta 12190, Indonesia

Tel: (62) 21 2557 1188
Fax: (62) 21 2557 1189

Vietnam

**Maybank Kim Eng Securities
Limited**
4A-15+16 Floor Vincom Center Dong
Khoi, 72 Le Thanh Ton St. District 1
Ho Chi Minh City, Vietnam

Tel : (84) 844 555 888
Fax : (84) 8 38 271 030

New York

**Maybank Kim Eng Securities
USA Inc**
777 Third Avenue, 21st Floor
New York, NY 10017, U.S.A.

Tel: (212) 688 8886
Fax: (212) 688 3500

India

Kim Eng Securities India Pvt Ltd
2nd Floor, The International 16,
Maharishi Karve Road,
Churchgate Station,
Mumbai City - 400 020, India

Tel: (91).22.6623.2600
Fax: (91).22.6623.2604

Saudi Arabia

In association with
Anfaal Capital
Villa 47, Tujjar Jeddah
Prince Mohammed bin Abdulaziz
Street P.O. Box 126575
Jeddah 21352

Tel: (966) 2 6068686
Fax: (966) 26068787