



Nhận định thị trường

Ngày 03-04-2014

Khôi ngoại mua ròng ba phiên liên tục

- Thủ tướng chính phủ đã đề nghị Thống đốc Ngân hàng Nhà nước "đẩy mạnh tăng trưởng tín dụng để tăng tổng cầu của nền kinh tế" trong một cuộc họp thường kỳ. Theo quan điểm của chúng tôi, nền kinh tế bị kẹt trong một thứ gọi là bẫy thanh khoản, tại đây, lãi suất thấp, thanh khoản dư thừa nhưng tăng trưởng tín dụng thấp vì ngân hàng không cho vay được. Do đó, chúng tôi chờ đợi các giải pháp cụ thể tiếp theo của Ngân hàng Nhà nước. Dù sao thì trong khoảng thời gian vài tuần gần nhất, thị trường bị ảnh hưởng mạnh hơn bởi yếu tố bán ròng của khối ngoại và bởi hoạt động cắt giảm tỷ lệ đòn bẩy của các nhà đầu tư lướt sóng. Kết thúc phiên 2/4, VN-Index vẫn mất nhẹ 0,4% dù đã hồi phục đáng kể từ mức mất mát tới 1,6% trong ngày.
- Có tới 192 mã giảm điểm so với chỉ 50 mã tăng điểm. Do đó, có thể thấy các nhà đầu tư vẫn đang tìm cách bán cổ phiếu nắm giữ, nhất là tại các cổ phiếu vốn hóa nhỏ, có độ dao động cao. Các mã tăng điểm hiếm hoi là các mã vốn hóa cao, trong đó đáng kể nhất là DPM (+3,1%) nhờ đề xuất tăng tỷ lệ trả cổ tức tiền mặt lên 5000đ cho mỗi cổ phiếu.
- Các nhà đầu tư mua ròng phiên thứ ba liên tục, với khối lượng 3,1 triệu cổ phiếu dẫn tới khả năng họ mua ròng tuần đầu tiên sau chuỗi bán ròng. Họ mua mạnh nhất tại HPG (250 ngàn), BID (300 ngàn), ITA (2,5 triệu).

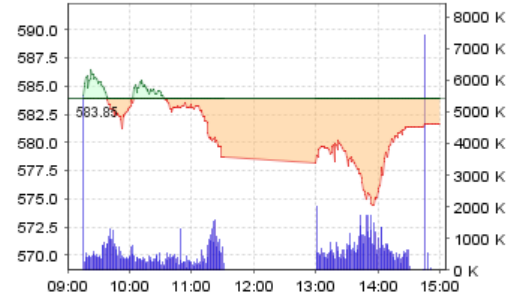
Nhận định của MBKE

Từ góc nhìn kỹ thuật, VN-Index đã bước đầu lấy lại thăng bằng sau chuỗi những phiên giảm điểm tại khu vực MA 25 ngày. Quan trọng hơn, xu hướng của VN-Index vẫn là tăng điểm với các đỉnh và đáy sau cao hơn. Chứng nào mà mức hỗ trợ 565 vẫn được duy trì, chúng tôi cho rằng các nhà đầu tư nên tiếp tục nắm giữ cổ phiếu.

Tiêu điểm trong ngày

- Cá tra Việt Nam xuất khẩu vào Mỹ sẽ bị áp thuế chống bán phá giá (CBPG) 0,03 – 1,2 USD/kg

VN-Index: Kết quả giao dịch



581,7 **-2,18** **-0,37%**

	Trong ngày	BQ 50 ngày
KLGD	142.3	133.3
GTGD	2,252	2,141

KLGD (triệu cp) | GTGD (tỷ đồng)

Top 5 cp có KLGD lớn nhất trong ngày

CP	Giá	Tăng/giảm (%)	KLGD (triệu cp)
ITA	9.7	2.1	13.5
HQC	8.6	(4.4)	6.1
VHG	10.1	(4.7)	5.9
FLC	14.2	-	4.7
SSI	28.8	(1.0)	4.1

Top 5 cp tăng mạnh nhất trong ngày

CP	Giá	Tăng/giảm (%)	KLGD (triệu cp)
VNG	9.9	6.5	0.0
KAC	9.9	6.5	0.0
PXM	3.5	6.1	0.4
VSI	9.0	5.9	0.0
SPM	21.8	5.3	0.0

PHÒNG NGHIÊN CỨU PHÂN TÍCH KHÁCH HÀNG CÁ NHÂN

Lầu 4A-15+16, Vincom Center Đồng Khởi
72 Lê Thánh Tôn, Quận 1, Tp.HCM, Việt Nam
Tel : (84) 844 555 888
maybank-kimeng.com.vn

Cá tra Việt Nam xuất khẩu vào Mỹ sẽ bị áp thuế chống bán phá giá 0,03 – 1,2 USD/kg

Phạm Nhật Bích

Kết quả cuối cùng thuế CBPG lần 9. Ngày 31/3/2014, Bộ Thương mại Hoa Kỳ (DOC) đã chính thức công bố kết quả cuối cùng của đợt xem xét hành chính lần thứ 9 (POR9) vụ kiện CBPG cá tra tại Mỹ. Kết quả này là một bất ngờ khi mức thuế đánh lên một số doanh nghiệp giảm mạnh so với kết quả sơ bộ trước đó. Cụ thể, mức thuế cuối cùng của các DN khoảng từ 0,03 USD/kg (VHC) đến 1,2 USD/kg (HVG) giảm mạnh so với mức sơ bộ 0,42 USD/kg đến 2,15 USD/kg trước đó. Tuy nhiên kết quả này vẫn rất cao so với POR7 vì trong POR9, DOC tiếp tục sử dụng Indonesia là quốc gia thay thế Bangladesh để tính thuế chống bán phá giá. DOC ngày càng siết chặt quy trình tính toán các dữ liệu, chọn quốc gia tính giá trị thay thế để tính biên độ phá giá áp cho Việt Nam 1 cách không thống nhất và mang tính bảo hộ trong các kỳ xem xét gần đây gây bất lợi cho các DN XK cá tra Việt Nam.

Ảnh hưởng của thuế CBPG POR9. Mặc dù POR9 cao hơn trước đây nhưng Mỹ vẫn luôn là thị trường chủ lực do đây là thị trường có giá nhập khẩu cao nhất (trên 3 USD/kg) và cũng mang lại tỷ suất lợi nhuận cao nhất cho các doanh nghiệp xuất khẩu. Giá xuất khẩu sang Mỹ bình quân cao hơn 30% so với thị trường có yêu cầu khắt khe tương tự là EU. Để bảo vệ quyền lợi cho các DN XK cá tra, VASEP thường hay kháng cáo trước những quyết định của DOC và các vụ kiện cáo này cũng đã khiến cá tra Việt Nam trở nên nổi tiếng ngay trên thị trường Mỹ. Thêm vào đó, do dự báo được những khó khăn trên, các DN VN đã tìm giải pháp nhằm tránh thuế CBPG thông qua việc thành lập DN mới hoặc thuê mã của những DN khác để XK gián tiếp qua Mỹ, đồng thời cũng tranh thủ xuất hàng trước khi công bố kết quả cuối cùng. Trong 2 tháng đầu năm 2014, giá trị xuất khẩu cá tra sang thị trường Mỹ đã tăng 32% n/n và thị trường Mỹ đứng từ vị trí thứ 2 sau EU đã lên vị trí dẫn đầu trong các trường nhập khẩu cá tra lớn nhất của Việt Nam và chiếm hơn 22% tổng sản lượng xuất khẩu.

Tác động đến HVG. Trước đây HVG là một số ít doanh nghiệp cá ít bị ảnh hưởng bởi chính sách thuế CBPG của Mỹ, do xuất khẩu gián tiếp qua CTCP XNK Thủy sản An Giang (AGF), doanh nghiệp gần như không bị áp thuế phá giá. Tuy nhiên, sau khi nâng tỷ lệ sở hữu tại AGF nhằm chi phối và nắm quyền kiểm soát DN này thì AGF trở thành công ty con của HVG và cũng chịu mức thuế CBPG POR9 là 1,2 USD/kg. Qua trao đổi với AGF, chúng tôi tin rằng DN có khả năng vẫn giữ được thị phần XK sang Mỹ (chiếm 65,2% tổng sản lượng XK) dù cho kết quả POR9 cuối cùng như thế nào. Tại ĐHCĐ 2014, AGF cũng đưa ra kế hoạch 2014 doanh thu thuần đạt khoảng 3.000 tỷ đồng tương đương 2013 nhưng LNTT đạt khoảng 120 tỷ đồng tăng 244% n/n (tương đương với KH 2013) dựa trên lợi thế giá cá tra nguyên liệu thấp và giá xuất khẩu cải thiện. Điều sẽ tạo yếu tố tích cực cho HVG khi hợp nhất KQKD của AGF trong năm 2014.

CP	Giá cổ phiếu	Vốn hóa thị trường (Triệu đồng)	P/E	P/B	Biên LN ròng	ROE	ROA	Nợ vay/VCSH
AAM	15.400	194.592	21,92	0,69	1,5%	3,2%	3,5%	6%
AGF	21.000	536.643	23,84	0,62	0,7%	2,6%	1,2%	129%
AVF	7.400	206.904	9,19	0,42	1,5%	4,9%	1,5%	278%
HVG	26.500	3.180.000	18,44	1,30	1,5%	7,6%	2,1%	195%
IDI	15.300	581.400	14,15	0,47	2,3%	7,1%	3,9%	148%
TS4	11.500	185.847	13,41	0,54	1,9%	4,9%	2,1%	174%
VHC	27.400	1.682.495	10,48	0,98	3,1%	10,9%	9,7%	41%

VN-INDEX: Tiếp tục giảm

Nguyễn Hoài Nam



Nhận định của MBKE

- VN-Index giảm điểm phiên thứ ba liên tục. Điểm tích cực đầu tiên là chân nến đã bật lên từ đường MA 50 ngày. Chân nến dài cho thấy lực mua và bán đã trở nên cân bằng sau những ngày giảm.
- Do các đỉnh và đáy sau cao hơn, VN-Index vẫn nằm trong xu hướng tăng.
- Hỗ trợ quan trọng ở 565. Kháng cự đầu tiên ở 609.
- Khối lượng giảm nhẹ xuống 142 triệu, tương đương giao dịch trung bình trong 50 ngày gần nhất (141 triệu), từ mức xấp xỉ 170 triệu phiên trước.
- Chỉ báo kỹ thuật tiêu cực. MACD vẫn đang nằm bên dưới đường tín hiệu và nới rộng hơn khoảng cách với đường này. Chỉ báo tâm lý KE Sentiment Index dốc xuống rất nhanh. Các chỉ báo đang tạo phân kỳ tiêu cực rõ rệt với giá.
- **QUAN TRỌNG:** Xu hướng của VN-Index vẫn là tăng giá. Sau vài nhịp điều chỉnh, chỉ số đang trở về gần khu vực hỗ trợ.

Chiến lược đầu tư:

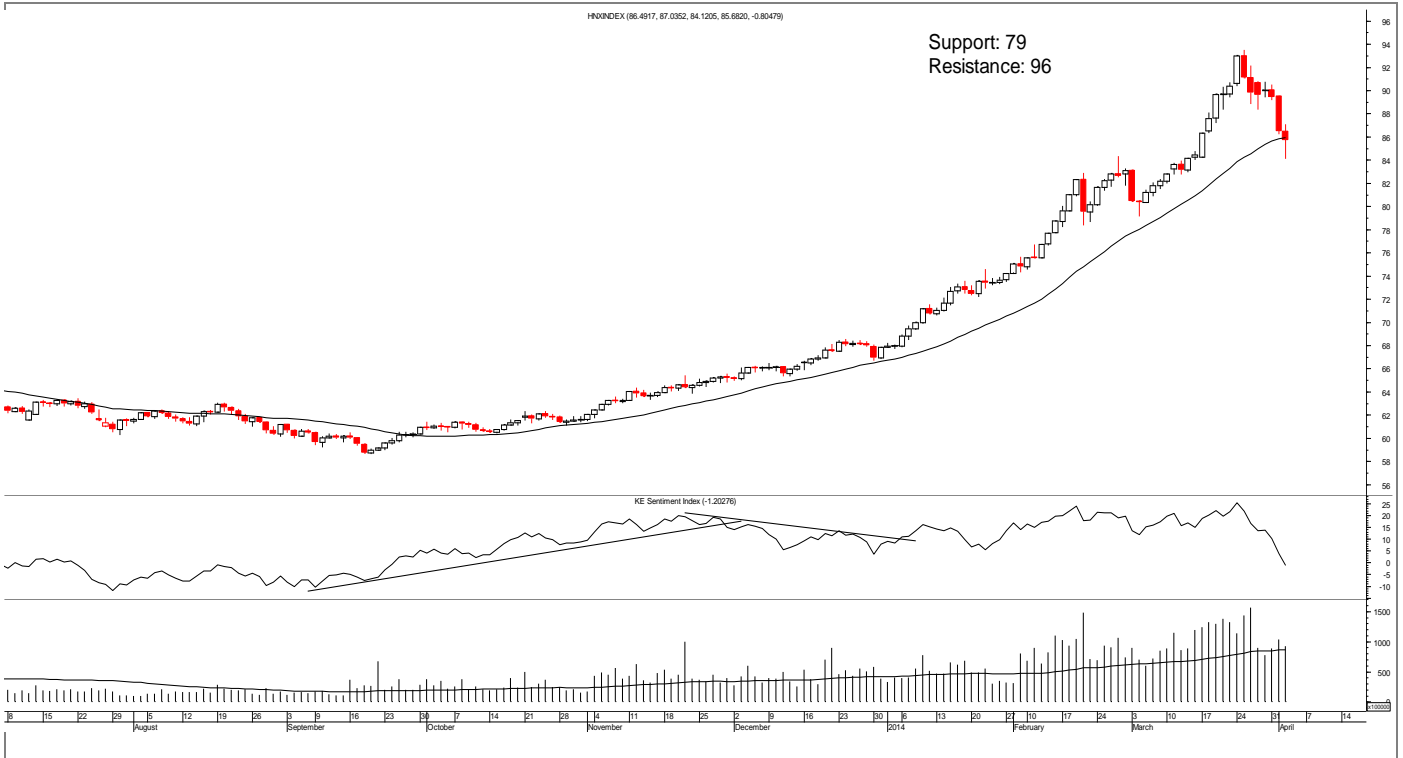
- Các nhà đầu tư nên tiếp tục nắm giữ cổ phiếu trong xu hướng tăng giá.
- Các nhà lướt sóng siêu ngắn hạn với biên độ thời gian vài ngày nên theo dõi tỷ lệ đòn bẩy và rủi ro để dừng lỗ.
- **Tỷ trọng đề xuất: 30/70 (tiền mặt/cổ phiếu).**

THÔNG SỐ KỸ THUẬT

52 Week High	: 609.46
52 Week Low	: 461.61
Last Price	: 581.67
Support S1/S2	: 550 & 565
Resistance R1/R2	: 609 & 630
Stop-loss	: 565
Strategy	: Để lái chạy
MACD	: Tiêu cực
Oscillator	: Tiêu cực
RSI	: Trung tính
Stochastic	: Tiêu cực
Trend	: Tăng

HNX-INDEX: Cân bằng tại đường MA

Nguyễn Hoài Nam



Nhận định của MBKE

- HNX-Index đang lấy lại thăng bằng tại khu vực đường MA-25 ngày. Các đỉnh và đáy sau cao hơn cho thấy chỉ số vẫn trong xu hướng tăng giá.
- Kháng cự tiếp theo tại vùng 96 điểm, hỗ trợ gần nhất tại khu vực 85 điểm, hỗ trợ xa hơn tại mức 79 điểm.
- Nếu trong giai đoạn hồi phục sắp tới, HNX-Index không tạo mức đỉnh mới, có thể chỉ số sẽ bước vào một giai đoạn tích lũy kéo dài.
- Khối lượng giao dịch nhỉnh hơn mức trung bình 50 ngày (86 triệu), đạt 92 triệu cổ phiếu.
- Chỉ báo kỹ thuật tiêu cực. KE Sentiment Index rơi rất nhanh, tạo mức thấp mới. Tuy nhiên, việc chỉ số này rơi nhanh có thể gây hệ quả hồi phục trong những phiên tới.
- **QUAN TRỌNG:** Xu hướng ngắn hạn của HNX-Index là tăng giá. Với việc xu hướng tăng còn duy trì và chỉ số đã phần nào thăng bằng tại mức MA-25 sau khi giảm rất nhanh, có thể thị trường sẽ hồi phục trong các phiên tới.

Chiến lược đầu tư:

- Các nhà lướt sóng ngắn nên canh chừng tỷ lệ đòn bẩy và rủi ro với vốn đầu tư.
- Với các nhà đầu tư có tỷ trọng đòn bẩy thấp và có biên độ thời gian đầu tư lâu dài, họ nên tiếp tục nắm giữ cổ phiếu.
- **Tỷ trọng đề xuất: 30/70 (tiền mặt/cổ phiếu).**

THÔNG SỐ KỸ THUẬT

52 Week High	: 90.66
52 Week Low	: 57.51
Last Price	: 89.44
Support S1/S2	: 85 & 79
Resistance R1/R2	: 93 & 96
Stop-loss	: 79
Strategy	: Để lãi chạy
MACD	: Tiêu cực
Oscillator	: Tiêu cực
RSI	: Trung tính
Stochastic	: Tiêu cực
Trend	: Tăng

BẢNG THEO DÕI CỔ PHIẾU KHUYẾN NGHỊ

Các khuyến nghị đã đóng trong tháng

Mã CP	Mua/bán (*)	Trạng thái	Giá mua/bán	Giá đóng TT	Giá mục tiêu	Giá dừng lỗ	Lãi/lỗ tiềm năng	Lãi/lỗ đã ghi nhận	Ngày mở TT	Ngày đóng TT	Lưu ý
CII	Mua	Đã đóng	18.5	25.6	21.3	16.8	38.4%	38.4%	5-Nov-13	1-Apr-14	Chốt lời (6)
BMC	Mua	Đã đóng	44.6	39.8	52.0	40.0	-10.8%	-10.8%	11-Feb-14	2-Apr-14	Dừng lỗ (1)

Các khuyến nghị còn duy trì

Mã CP	Mua/bán (*)	Trạng thái	Giá mua/bán	Giá hiện tại	Giá mục tiêu	Giá dừng lỗ	Lãi/lỗ tiềm năng	Lãi/lỗ đã ghi nhận	Ngày mở TT	Ngày đóng TT	Lưu ý
VNM	Mua	Đang mở	139.0	141.0	158.0	127.0	1.4%		17-Jul-13		
DPR	Mua	Đang mở	45.2	44.0	50.5	43.0	-2.7%		12-Sep-13		
PET	Mua	Đang mở	21.7	20.6	25.7	19.5	-5.1%		24-Sep-13		
HAG	Mua	Đang mở	21.8	28.2	24.8	19.8	29.4%		9-Oct-13		(5)
BTP	Mua	Đang mở	14.0	16.0	16.0	12.9	14.3%		18-Oct-13		(5)
KHP	Mua	Đang mở	13.1	15.0	14.6	11.9	14.5%		18-Oct-13		(5)
PAN	Mua	Đang mở	38.5	41.8	44.0	36.0	8.6%		20-Dec-13		
VCB	Mua	Đang mở	27.7	31.2	31.0	26.4	12.6%		8-Jan-14		(5)
PVD	Mua	Đang mở	65.0	82.0	73.5	59.0	26.2%		9-Jan-14		(5)
PVG	Mua	Đang mở	13.7	14.0	16.0	12.5	2.2%		10-Jan-14		
HAG	Mua	Đang mở	21.8	28.2	25.1	20.2	29.4%		17-Jan-14		(5)
SRC	Mua	Đang mở	23.5	24.5	27.3	20.9	4.3%		6-Feb-14		
NKG	Mua	Đang mở	11.5	13.4	15.0	10.1	16.5%		13-Feb-14		
HUT	Mua	Đang mở	9.4	12.8	11.8	8.3	36.2%		14-Feb-14		
GAS	Mua	Đang mở	82.5	83.0	95.0	75.0	0.6%		14-Feb-14		
PVT	Mua	Đang mở	13.2	15.1	15.8	12.0	14.4%		14-Feb-14		
GSP	Mua	Đang mở	14.3	13.6	16.4	12.3	-4.9%		14-Feb-14		
DIC	Mua	Đang mở	8.5	9.6	10.5	7.6	12.9%		17-Feb-14		
VCG	Mua	Đang mở	17.1	15.0	20.5	15.0	-12.3%		19-Mar-14		
VCS	Mua	Đang mở	19.7	18.0	23.4	17.3	-8.6%		19-Mar-14		

(*) Lưu ý Việt Nam chưa có luật cho việc "mượn bán trước" cổ phiếu nên chúng tôi đưa ra khuyến nghị "bán" chỉ nhằm ám chỉ đặc tính hiện nay của cổ phiếu này.

(1) Do cổ phiếu này đã tăng về mức giá dừng lỗ nên chúng tôi thực hiện đóng lại vị thế bán đã mở, với mức lỗ ghi nhận tương ứng

(2) Do tình hình thị trường thay đổi nên chúng tôi thực hiện chốt lời sớm đối với cổ phiếu này với mức lợi nhuận ghi nhận là tương ứng

- (3) Do tình hình thị trường thay đổi nên chúng tôi thực hiện cắt lỗ sớm đối với các cổ phiếu này với mức lỗ ghi nhận tương ứng.*
- (4) Do cổ phiếu này đã đạt mục tiêu đề ra nên chúng tôi thực hiện đóng lại vị thế mua đã mở ra trước đó với mức lợi nhuận ghi nhận tương ứng.*
- (5) Do cổ phiếu này đã vượt qua giá mục tiêu đầu tiên, chúng tôi tiếp tục giữ vị thế để lãi chạy. Đặt mức thoát trạng thái (trailing stop) là 5% để chốt lời thoát khỏi trạng thái MUA nếu giá giảm lại quá 5% kể từ mức giá đóng cửa cao nhất mà cổ phiếu này đạt được.*
- (6) Do giá cổ phiếu này đã giảm lại quá 5% kể từ mức giá đóng cửa cao nhất mà cổ phiếu này đạt được nên chúng tôi thực hiện chốt lời, đóng lại vị thế MUA.*

BỘ PHẬN NGHIÊN CỨU PHÂN TÍCH – KHỐI KHÁCH HÀNG CÁ NHÂN

Nguyễn Thị Ngân Tuyên*Giám đốc*

(84) 8 44 555 888 x 8081

tuyen.nguyen@maybank-kimeng.com.vn

- Thực phẩm và đồ uống
- Dầu khí
- Ngân hàng

Trịnh Thị Ngọc Điệp

(84) 4 44 555 888 x 8208

diep.trinh@maybank-kimeng.com.vn

- Công nghệ
- Năng lượng
- Xây dựng

Trương Quang Bình

(84) 4 44 555 888 x 8087

binh.truong@maybank-kimeng.com.vn

- Cao su
- Săm lốp
- Dầu khí

Nguyễn Hoài Nam

(84) 4 44 555 888 x 8029

nam.nguyen@maybank-kimeng.com.vn

- Phân tích kỹ thuật

Nguyễn Trung Hòa*Phó Giám đốc*

(84) 8 44 555 888 x 8088

hoa.nguyen@maybank-kimeng.com.vn

- Ví mô
- Thép
- Bất động sản

Phạm Nhật Bích

(84) 8 44 555 888 x 8083

bich.pham@maybank-kimeng.com.vn

- Tiêu dùng
- Công nghiệp
- Thủy sản

Nguyễn Thị Sony Trà Mi

(84) 8 44 555 888 x 8084

mi.nguyen@maybank-kimeng.com.vn

- Cảng biển
- Dược phẩm
- Thực phẩm và đồ uống

Nguyễn Thanh Lâm

(84) 8 44 555 888 x 8086

thanhlam.nguyen@maybank-kimeng.com.vn

- Phân tích kỹ thuật

Phục lục 1: Điều khoản cho việc cung cấp báo cáo và những khuyến cáo

Khuyến nghị

Báo cáo này chỉ nhằm mục đích lưu hành chung và cung cấp thông tin và báo cáo này không có ý định hoặc được xem là những đề nghị mua hoặc bán cổ phiếu được đề cập ở đây trong bất kỳ trường hợp nào. Nhà đầu tư nên lưu ý rằng giá trị của những cổ phiếu này có thể dao động và giá trị hoặc giá của mỗi cổ phiếu có thể tăng hoặc giảm. Những quan điểm và khuyến nghị bao gồm ở đây đều dựa vào hệ thống đánh giá kỹ thuật và cơ bản. Hệ thống đánh giá kỹ thuật có thể khác hệ thống đánh giá cơ bản bởi vì việc định giá kỹ thuật sử dụng nhiều phương pháp khác nhau và chỉ dựa vào các thông tin về giá và khối lượng giao dịch được trích từ thị trường chứng khoán vào việc phân tích cổ phiếu. Do đó, lợi nhuận của nhà đầu tư có thể thấp hơn tổng số vốn đầu tư ban đầu. Các kết quả trong quá khứ không nhất thiết là những chỉ dẫn của các kết quả trong tương lai. Báo cáo này không nhằm mục đích cung cấp những tư vấn đầu tư cá nhân và cũng không xem xét mục đích đầu tư cụ thể, tình hình tài chính và yêu cầu đặc biệt của những người nhận và đọc báo cáo này. Vì vậy nhà đầu tư chỉ nên tìm kiếm những ý kiến về tài chính, luật pháp và những khuyến nghị khác liên quan đến sự phù hợp của việc đầu tư vào bất kỳ cổ phiếu nào hoặc những chiến lược đầu tư được thảo luận và khuyến nghị trong báo cáo này.

Những thông tin trong báo cáo này được trích từ những nguồn được tin là đáng tin cậy nhưng những nguồn này không được xác minh một cách độc lập bởi Maybank Investment Bank Berhad, các công ty con và công ty liên kết (có thể được gọi là "MKE") và vì vậy không đại diện cho tính xác thực và đồng bộ của báo cáo này bởi MKE và do đó không nên dựa vào những nguồn như vậy. Vì vậy, MKE và tất cả nhân viên, giám đốc, chuyên viên và các tổ chức và/hoặc nhân viên liên quan (có thể gọi là "Đại diện") sẽ không chịu trách nhiệm cho bất kỳ những tổn thất hoặc thiệt hại trực tiếp hoặc gián tiếp mà có thể phát sinh từ việc sử dụng hoặc dựa vào báo cáo này. Bất kỳ những thông tin, quan điểm hoặc khuyến nghị nào bao gồm trong báo cáo này có thể thay đổi vào bất cứ lúc nào mà sẽ không được thông báo trước.

Báo cáo này có thể bao gồm những phát biểu dự báo mà thường hoặc không phải lúc nào cũng được nhận biết bằng cách sử dụng các từ ngữ như "đoán trước", "tin rằng", "ước tính", "dự tính", "kế hoạch", "kỳ vọng", "dự phòng" và "dự báo" và những phát biểu rằng một sự kiện hoặc kết quả như "có thể", "sẽ", "có thể", hoặc "nên" xảy ra hoặc đạt được và những phát biểu tương tự khác. Những phát biểu dự báo như vậy được dựa vào những giả định và thông tin được công bố cho chúng tôi và có thể chịu những rủi ro và không chắc chắn mà có thể làm cho kết quả thực tế khác nhiều so với những kết quả được đưa ra trong những phát biểu dự báo. Người đọc phải cẩn thận không được thay thế những thông tin liên quan trước đó vào những phát biểu dự báo này sau ngày phát hành hoặc phản ánh sự xảy ra của những sự kiện không được dự báo trước.

MKE và tất cả chuyên viên, giám đốc và nhân viên bao gồm những người liên quan đến việc chuẩn bị và phát hành báo cáo này có thể tham gia hoặc đầu tư vào những giao dịch tài chính với tổ chức phát hành cổ phiếu được đề cập trong báo cáo này (trong một vài trường hợp có thể được luật cho phép), thực hiện những dịch vụ hoặc thu hút việc kinh doanh từ những tổ chức phát hành và/hoặc có một vị trí hoặc đang nắm giữ hoặc những lợi ích quan trọng khác hoặc những giao dịch khác đối với những cổ phiếu hoặc những quyền hoặc những quan hệ đầu tư khác. Hơn nữa, công ty có thể công bố trên thị trường những cổ phiếu được đề cập bằng những công cụ được trình bày trong báo cáo này. MKE có thể (theo luật định) hành động dựa vào hoặc sử dụng những thông tin được trình bày ở đây, hoặc dựa vào những nghiên cứu hoặc phân tích trước khi những tài liệu này được phát hành. Một hoặc nhiều hơn các giám đốc, chuyên viên và/hoặc nhân viên của MKE có thể là giám đốc của những tổ chức phát hành những cổ phiếu được đề cập trong báo cáo này.

Báo cáo này được thực hiện cho khách hàng của MKE sử dụng và không được báo cáo lại, thay đổi bất kỳ hình thức nào, chuyển giao, sao chép hoặc phân phối tới bất kỳ tổ chức nào hoặc bất kỳ hình thức nào mà không có sự đồng ý bằng văn bản của MKE và MKE và những đại diện đồng ý không có trách nhiệm gì đối với những hành động của các bên thứ ba trên khía cạnh này.

Báo cáo này không được hướng dẫn hay nhằm mục đích phân phối hoặc sử dụng bởi bất kỳ cá nhân hoặc tổ chức là công dân hoặc cư trú tại những địa phương, tỉnh (tiểu bang), quốc gia nơi mà việc phân phối, phát hành, hoặc sử dụng có thể trái với luật hoặc quy định. Báo cáo này chỉ được phân phối trong những trường hợp được chấp thuận bởi pháp luật hiện hành. Các cổ phiếu được đưa ra ở đây có thể phù hợp cho mục đích bán trong tất cả các khu vực hoặc đối với những nhà đầu tư nhất định. Không có định kiến đối với những dự báo sau này, người đọc nên lưu ý rằng những tuyên bố trách nhiệm khác, cảnh báo hoặc những hạn chế có thể được áp dụng dựa vào vị trí địa lý của cá nhân hoặc tổ chức tiếp nhận báo cáo này.

Malaysia

Những quan điểm hoặc khuyến nghị bao gồm ở đây trong mọi hình thức phân tích kỹ thuật hoặc cơ bản. Phân tích kỹ thuật có thể khác với phân tích cơ bản vì việc định giá kỹ thuật áp dụng những phương pháp khác nhau và chỉ dựa vào những thông tin về giá và khối lượng giao dịch được trích từ Bursa Malaysia Securities Berhad trong phân tích chứng khoán.

Singapore

Báo cáo này được thực hiện vào ngày và những thông tin trong đây có thể chịu sự thay đổi. Maybank Kim Eng Research Pte Ltd. ("Maybank KERPL") ở Singapore không có trách nhiệm phải cập nhật những thông tin này cho người nhận. Đối với việc phân phối báo cáo này tại Singapore, người nhận báo cáo này phải liên hệ với Maybank KERPL ở Singapore về những vấn đề phát sinh từ hoặc liên hệ với báo cáo này. Nếu người nhận báo cáo này không phải là nhà đầu tư được cấp phép, những nhà đầu tư chuyên nghiệp hoặc những tổ chức (được quy định tại Điều 4A của Luật về cổ phiếu và giao dịch tương lai của Singapore), Maybank KERPL sẽ chịu trách nhiệm pháp lý đối với nội dung của báo cáo này với những trách nhiệm được giới hạn theo quy định của pháp luật.

Thái Lan (Thailand)

Việc công bố những kết quả điều tra của Học Viện Hiệp hội các Giám Đốc của Thái Lan (Thai Institute of Directors Association - IOD) về quản trị doanh nghiệp được thực hiện bởi những người tham gia hoạch định chính sách của Văn phòng Ủy Ban Thị trường chứng khoán. Các điều tra của IOD dựa vào thông tin của những công ty niêm yết trên Thị trường Chứng khoán Thái Lan và Thị trường đầu tư tài sản thay thế được công bố rộng rãi và có thể được đánh giá bởi nhà đầu tư. Do đó, kết quả này là từ quan điểm của bên thứ ba. Nó không phải là việc đánh giá hoạt động và không dựa vào những thông tin nội bộ. Kết quả điều tra này sẽ được công bố trong báo cáo quản trị doanh nghiệp của các công ty niêm yết tại Thái Lan vào ngày phát hành. Vì vậy những điều tra này có thể bị thay đổi sau ngày phát hành. Maybank Kim Eng Securities (Thái Lan) Public Company Limited ("MBKET") không xác nhận hay chứng nhận về tính chính xác của những kết quả điều tra này.

Ngoại trừ khi được cho phép đặc biệt, không phần nào của báo cáo này có thể được viết lại hoặc phân phối lại dưới bất kỳ hình thức nào mà không có sự cho phép bằng văn bản trước của MBKET. MBKET sẽ không chịu trách nhiệm gì đối với mọi hành động của bên thứ ba về khía cạnh này.

Mỹ (US)

Báo cáo này được thực hiện bởi MKE được phân phối tại Mỹ ("US") tới các nhà đầu tư tổ chức chủ yếu tại Mỹ (được quy định tại điều 15a-6 bởi Luật thị trường chứng khoán năm 1934 đã được sửa đổi) chỉ bởi Maybank Kim Eng Securities USA Inc ("Maybank KESUSA"), công ty môi giới đăng ký tại Mỹ (đăng ký tại Điều 15 của Luật thị trường chứng khoán sửa đổi năm 1934). Tất cả mọi trách nhiệm của việc phân phối báo cáo này của Maybank KESUSA tại Mỹ sẽ được thực hiện bởi Maybank KESUSA. Tất cả những kết quả giao dịch của các cá nhân và tổ chức tại Mỹ sẽ được thực hiện thông qua công ty môi giới đã đăng ký tại Mỹ. Báo cáo này sẽ không được hướng dẫn cho nhà đầu tư nếu MKE bị cấm hoặc bị giới hạn cung cấp cho nhà đầu tư bởi bất kỳ quy định hoặc điều luật nào tại các lãnh thổ. Nhà đầu tư nên chấp thuận trước khi đọc báo cáo mà Maybank KESUSA được phép cung cấp những công cụ nghiên cứu về đầu tư được quy định bởi những quy định và điều luật.

Anh (UK)

Báo cáo này được phân phối bởi Maybank Kim Eng Securities (London) Ltd ("Maybank KESL") được cấp phép và quy định bởi Cơ quan dịch vụ tài chính và chỉ cho mục đích cung cấp thông tin. Báo cáo này không nhằm mục đích phân phối tới những kỳ cá nhân nào được định nghĩa là khách hàng cá nhân được quy định tại Luật về thị trường và dịch vụ năm 2010 tại UK. Bất kỳ sự bao gồm nào của bên thứ ba nào đều chỉ cho sự thuận tiện của người nhận và công ty không chịu bất kỳ trách nhiệm nào đối với những bình luận hay tính chính xác, và việc tiếp cận những mối liên hệ như thế là rủi ro riêng của những cá nhân. Không điều nào trong báo cáo này được xem như những tư vấn về thuế, kế toán hoặc luật pháp và những người nhận phù hợp nên tham khảo với những cơ quan tư vấn thuế độc lập.

CÔNG BỐ THÔNG TIN

Công bố tổ chức hợp pháp

Malaysia: Báo cáo này được phát hành và phân phối tại Malaysia bởi Maybank Investment Bank Berhad (15938-H), là một tổ chức tham gia vào Bursa Malaysia Berhad và một tổ chức được cấp phép dịch vụ và thị trường tài chính được ban hành bởi Ủy ban Chứng khoán Malaysia. **Singapore:** Báo cáo này được phát hành và phân phối tại Singapore bởi Maybank KERPL (Co. Reg No 197201256N) được quy định bởi Cơ quan Tiền tệ Singapore. **Indonesia:** PT Kim Eng Securities ("PTKES") (Reg. No. KEP-251/PM/1992) là một tổ chức của Thị trường chứng khoán Indonesia và được quy định bởi BAPEPAM LK. **Thailand:** MBKET (Reg. No.0107545000314) là một thành viên của Thị trường chứng khoán Thái Lan và được quy định bởi Bộ tài chính và Ủy ban chứng khoán. **Philippines:** MATRKES (Reg. No.01-2004-00019) là một thành viên của Thị trường chứng khoán Philippines và được quy định bởi Ủy ban chứng khoán. **Việt Nam:** Công Ty TNHH Một Thành Viên Chứng Khoán Maybank Kim Eng (giấy phép số 117/GP-UBCK) được cấp phép bởi Ủy ban chứng khoán nhà nước Việt Nam. **Hong Kong:** KESHK (Central Entity No AAD284) được quy định Ủy ban thị trường tương lai và chứng khoán. **Ấn Độ (India):** Công ty chứng khoán Kim Eng Ấn Độ ("KESI") là thành viên của Thị trường chứng khoán quốc gia Ấn Độ (Reg No: INF/INB 231452435) và thị trường chứng khoán Bombay (Reg. No. INF/INB011452431) và được quy định bởi Hội đồng thị trường chứng khoán Ấn Độ. KESI được đăng ký với SEBI tại Điều 1 Merchant Banker (Reg. No. INM 000011708) **US:** Maybank KESUSA là thành viên của/ và được cấp phép theo quy định của FINRA – Broker ID 27861. **UK:** Maybank KESL (Reg No 2377538) là đơn vị được cấp phép theo quy định của Cơ quan dịch vụ tài chính.

Tuyên bố lợi ích

Malaysia: MKE và đại diện có thể giữ những vị trí hoặc có lợi ích quan trọng đối với những cổ phiếu được đề cập tại đây và có thể có những hoạt động khác như tạo lập thị trường hoặc có thể có những cam kết phát hành hoặc liên quan đến những cổ phiếu đó và cũng có thể thực hiện hoặc tìm kiếm những dịch vụ ngân hàng đầu tư, tư vấn và những dịch vụ khác hoặc có liên quan đến những công ty này.

Singapore: Vào ngày 20/8/2012, Maybank KERPL và chuyên viên phân tích phụ trách không có bất cứ lợi ích nào trong những công ty được khuyến nghị trong báo cáo này.

Thailand: MBKET có thể có quan hệ kinh doanh với hoặc có thể là tổ chức phát hành quyền mua trái phiếu sinh trên những cổ phiếu hoặc công ty được đề cập trong báo cáo này. Do đó, nhà đầu tư nên tự có những đánh giá trước khi quyết định đầu tư. MBKET, chuyên viên và những giám đốc, những tổ chức liên quan và/hoặc nhân viên có thể có lợi ích và/hoặc những cam kết phát hành đối với những cổ phiếu được đề cập trong báo cáo này.

Hong Kong: KESHK có thể có lợi ích tài chính liên qua đến tổ chức phát hành hoặc tổ chức niêm yết mới tiềm năng được định nghĩa bởi những quy định trong điều 16.5(a) của Quy định về Đạo đức nghề nghiệp cá nhân tại Hong Kong được cấp phép và đăng ký với Ủy ban thị trường cổ phiếu và tương lai.

Vào ngày phát hành báo cáo, KESHK và chuyên viên phân tích phụ trách không có bất kỳ lợi ích nào trong những công ty được khuyến nghị trong báo cáo này.

NHỮNG KHUYẾN CÁO KHÁC

Xác nhận độc lập của chuyên viên phân tích

Những quan điểm được đề cập trong báo cáo này phản ánh chính xác những quan điểm cá nhân của chuyên viên phân tích về bất kỳ hoặc tất cả các cổ phiếu hoặc tổ chức phát hành; và chuyên viên phân tích đã, đang và sẽ không có bất kỳ sự bồi thường nào trực tiếp và gián tiếp liên quan đến những khuyến nghị hoặc quan điểm được đưa ra trong báo cáo này.

Lưu ý

Các chứng khoán cấu trúc là những công cụ phức tạp, tiêu biểu như bao gồm mức độ rủi ro cao và nhằm mục đích bán cho những nhà đầu tư cao cấp, những người có thể hiểu và chấp nhận những rủi ro liên quan. Giá trị thị trường của những chứng khoán cấu trúc (structured securities) có thể bị ảnh hưởng bởi những thay đổi về yếu tố kinh tế, tài chính và chính trị (bao gồm nhưng không giới hạn lãi suất hiện tại và tương lai), thời gian đáo hạn (time to maturity), điều kiện thị trường và những biến động và chất lượng tín dụng của tổ chức phát hành hoặc bảo lãnh phát hành. Những nhà đầu tư quan tâm đến việc mua những sản phẩm cấu trúc nên có những phân tích riêng về sản phẩm này và tham khảo với các tổ chức tư vấn chuyên nghiệp về những rủi ro liên quan đến giao dịch mua.

Không phần nào của báo cáo này có thể được sao chép, sao in hoặc lặp lại trong bất kỳ hình thức nào hoặc phân phối lại mà không có sự đồng ý của MKE.

Định nghĩa hệ thống khuyến nghị đầu tư của MKE

Maybank Kim Eng Research sử dụng hệ thống đánh giá như sau

MUA	Tổng lợi nhuận kỳ vọng trong 12 tháng hơn 15% (chưa bao gồm cổ tức)
GIỮ	Tổng lợi nhuận kỳ vọng trong 12 tháng giữa -15% đến 15% (chưa bao gồm cổ tức)
BÁN	Tổng lợi nhuận kỳ vọng trong 12 tháng dưới 15% (chưa bao gồm cổ tức)

Áp dụng khuyến nghị đầu tư

Chuyên viên phân tích duy trì việc phân tích các cổ phiếu và danh sách cổ phiếu có thể được điều chỉnh tùy theo yêu cầu từng thời điểm. Khuyến nghị đầu tư chỉ áp dụng cho các cổ phiếu trong danh sách. Báo cáo về các công ty không nằm trong danh sách sẽ không thực hiện định giá và khuyến nghị.

□ **Malaysia**

Maybank Investment Bank Berhad
(A Participating Organisation of
Bursa Malaysia Securities Berhad)
33rd Floor, Menara Maybank,
100 Jalan Tun Perak,
50050 Kuala Lumpur
Tel: (603) 2059 1888;
Fax: (603) 2078 4194

Stockbroking Business:
Level 8, Tower C, Dataran Maybank,
No.1, Jalan Maarof
59000 Kuala Lumpur
Tel: (603) 2297 8888
Fax: (603) 2282 5136

□ **Philippines**

**Maybank ATR Kim Eng Securities
Inc.**
17/F, Tower One & Exchange Plaza
Ayala Triangle, Ayala Avenue
Makati City, Philippines 1200

Tel: (63) 2 849 8888
Fax: (63) 2 848 5738

□ **South Asia Sales
Trading**

Kevin FOY
kevinfoy@maybank-ke.com.sg
Tel: (65) 6336-5157
US Toll Free: 1-866-406-7447

□ **Singapore**

**Maybank Kim Eng Securities Pte
Ltd**
Maybank Kim Eng Research Pte Ltd
9 Temasek Boulevard
#39-00 Suntec Tower 2
Singapore 038989

Tel: (65) 6336 9090
Fax: (65) 6339 6003

□ **Hong Kong**

Kim Eng Securities (HK) Ltd
Level 30,
Three Pacific Place,
1 Queen's Road East,
Hong Kong

Tel: (852) 2268 0800
Fax: (852) 2877 0104

□ **Thailand**

**Maybank Kim Eng Securities
(Thailand) Public Company Limited**
999/9 The Offices at Central World,
20th - 21st Floor,
Rama 1 Road Pathumwan,
Bangkok 10330, Thailand

Tel: (66) 2 658 6817 (sales)
Tel: (66) 2 658 6801 (research)

□ **North Asia Sales
Trading**

Alex TSUN
alextsun@kimeng.com.hk
Tel: (852) 2268 0228
US Toll Free: 1 877 837 7635

□ **London**

**Maybank Kim Eng Securities
(London) Ltd**
6/F, 20 St. Dunstan's Hill
London EC3R 8HY, UK

Tel: (44) 20 7621 9298
Dealers' Tel: (44) 20 7626 2828
Fax: (44) 20 7283 6674

□ **Indonesia**

PT Maybank Kim Eng Securities
Plaza Bapindo
Citibank Tower 17th Floor
Jl Jend. Sudirman Kav. 54-55
Jakarta 12190, Indonesia

Tel: (62) 21 2557 1188
Fax: (62) 21 2557 1189

□ **Vietnam**

**Maybank Kim Eng Securities
Limited**
4A-15+16 Floor Vincom Center Dong
Khoi, 72 Le Thanh Ton St. District 1
Ho Chi Minh City, Vietnam

Tel : (84) 844 555 888
Fax : (84) 8 38 271 030

□ **New York**

**Maybank Kim Eng Securities
USA Inc**
777 Third Avenue, 21st Floor
New York, NY 10017, U.S.A.

Tel: (212) 688 8886
Fax: (212) 688 3500

□ **India**

Kim Eng Securities India Pvt Ltd
2nd Floor, The International 16,
Maharishi Karve Road,
Churchgate Station,
Mumbai City - 400 020, India

Tel: (91).22.6623.2600
Fax: (91).22.6623.2604

□ **Saudi Arabia**

In association with
Anfaal Capital
Villa 47, Tujjar Jeddah
Prince Mohammed bin Abdulaziz
Street P.O. Box 126575
Jeddah 21352

Tel: (966) 2 6068686
Fax: (966) 26068787