



Phòng Phân tích
+84 8 38386636
kevsresearch@kimeng.com.vn

Phan Dũng Khánh
Khanh.phan@kimeng.com.vn

Nguyễn Hoài Nam
Nam.nguyen@kimeng.com.vn

Vũ Thị Thúy Hằng
Hang.vu@kimeng.com.vn

Nguyễn Thanh Lâm
Thanhlam.nguyen@kimeng.com.vn

Thị trường & Góc nhìn kỹ thuật

Thực hiện hàng tuần

Ngành BĐS và VLXD tạo lập đáy mới

Trong điều kiện chính phủ tiếp tục thắt chặt tín dụng với khu vực phi sản xuất hiện nay, thị trường BĐS và Xây dựng đã và đang gặp rất nhiều nhiều khó khăn, rào cản xuất hiện kể từ khâu huy động vốn cho đến khâu bán nhà và căn hộ. Chúng tôi nhận thấy, những vướng mắc này đã phần nào được phản ánh khá tốt vào giá CP của những công ty BĐS và VLXD trong thời gian qua, cụ thể, Ngành BĐS và VLXD đã hình thành đáy mới để tiếp tục duy trì xu hướng xuống. Tuy nhiên cũng trong điều kiện kinh tế như thế, nhưng 2 nhóm ngành với tính chất phòng thủ cao là Dược phẩm và Mía đường lại có khả năng giữ giá khá tốt, và thậm chí còn hồi phục nhẹ trở lại.

Nội dung

- ❖ VN-Index: Kênh giá giảm duy trì
- ❖ HNX-Index: Tuần lễ không có đột biến
- ❖ Ngành BĐS: Duy trì xu hướng giảm
 - PPI: Nguy cơ mất hỗ trợ
- ❖ Ngành VLXD: Đáy mới
 - HT1: Đà giảm có thể chậm lại
- ❖ Ngành Dược phẩm: Vượt kháng cự quan trọng
 - DHG: Đỉnh cao mới
- ❖ Ngành Mía đường: Dao động trong kênh giá lên
 - SBT: Kiểm tra hỗ trợ

VUI LÒNG XEM KHUYẾN CÁO Ở CUỐI BẢN TIN



VN-Index: Kênh giá giảm duy trì

- VN-Index có một tuần lễ giao dịch ít biến động.
- Thanh khoản trong tuần nhìn chung vẫn ở mức rất thấp, có sự gia tăng lên đôi chút trong những ngày cuối tuần nhưng mức tăng là không đáng kể.
- Kênh giá giảm vẫn tiếp tục được duy trì, chúng tôi chưa nhận thấy tín hiệu kỹ thuật nào đủ mạnh để bàn đến khả năng thay đổi trong xu hướng hiện tại của VN-Index
- RSI tiếp tục đà giảm nhẹ và về sát mốc 30 điểm, áp lực bán ra vẫn nắm thể chủ động. MACD cũng giảm điểm về mức thấp hơn.
- Hỗ trợ và kháng cự của VN-Index lần lượt tại 398 và 417 điểm.
- Khuyến nghị: Các nhà đầu tư chưa cần thiết mạo hiểm để bắt đáy thị trường khi mà các tín hiệu mua vào vẫn chưa xuất hiện. Lâm



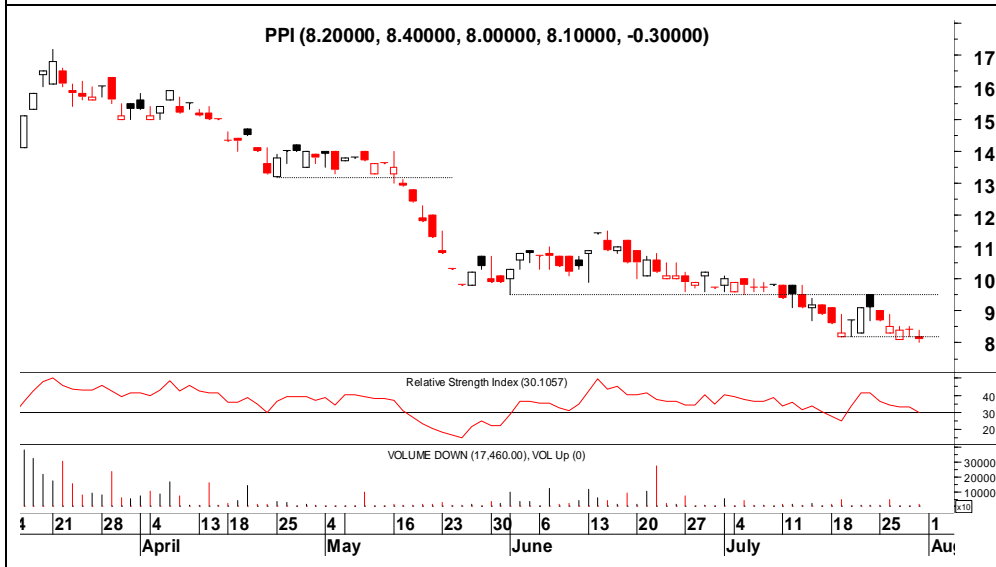
HNX-Index: Tuần lễ không có đột biến

- Một tuần lễ trầm lắng và không có nhiều chuyển biến quan trọng đối với chỉ số HNX-Index.
- Trái ngược với những sụt giảm về mặt điểm số, thanh khoản đã được cải thiện dần trong những phiên cuối tuần nhưng nhìn chung mức giá trị giao dịch vẫn thấp.
- RSI giảm về sát phía trên mốc 30 điểm, sự sụt giảm cho thấy bên bán tiếp tục nắm quyền chủ động.
- Hỗ trợ và kháng cự hiện tại của HNX-Index lần lượt tại 66,1 và 72,6.
- Trong ngắn hạn, chúng tôi cho rằng xu hướng hiện tại của HNX-Index vẫn là giảm điểm.
- Khuyến nghị: Các nhà đầu tư nên tiếp tục duy trì một tỷ trọng tiền mặt ở mức cao. Lâm



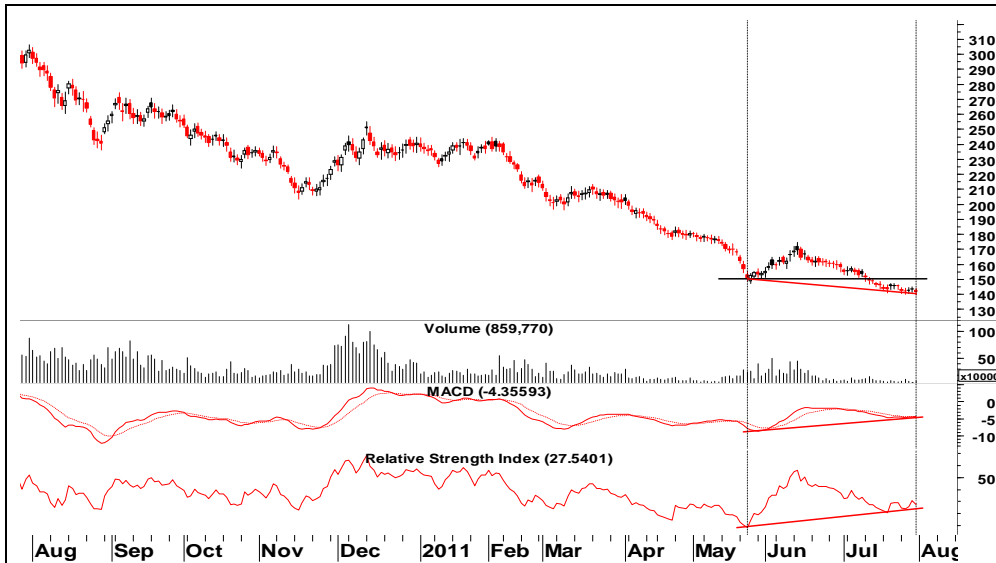
Ngành Bất động sản: Duy trì xu hướng giảm

- Chưa có tín hiệu khởi sắc nào đối với chỉ số nhóm ngành bất động sản, xu hướng xuống đang tiếp tục được duy trì và mức hỗ trợ tại 122,5 điểm cũng vừa bị phá vỡ cách đây hai ngày.
- Thanh khoản của thị trường trong một tháng trở lại đây cũng ở mức khá thấp so với bình quân các tháng trước đó.
- MACD đang chuyển từ xu hướng đi chuyển ngang sang giảm điểm, khoảng cách với đường tín hiệu cũng được nới rộng ra trở lại. RSI giảm về sâu trong khu vực quá bán và hiện vẫn đang giảm, điều này cho thấy áp lực bên bán hoàn toàn chiếm ưu thế.
- Khuyến nghị: Chỉ số nhóm ngành BĐS đang tiếp tục cho thấy sự yếu đi của mình, quý vị nhà đầu tư chưa nên thực hiện mua vào đối với nhóm ngành này. Lâm



PPI: Nguy cơ mất hỗ trợ

- PPI là cổ phiếu thuộc nhóm ngành bất động sản. Một vài diễn biến gần đây cho thấy có nguy cơ PPI sẽ phá vỡ hỗ trợ và cũng đồng thời là đáy thấp nhất trước đó của mình tại mức 8.200 đồng.
- Có thể thấy đường giá đã có bốn phiên liên tiếp thăm dò mức hỗ trợ này và đã bắt đầu có những sự vi phạm, nếu hỗ trợ 8.200 đồng bị phá vỡ, xu hướng giảm sẽ được duy trì và giá của PPI sẽ quay về những vùng thấp hơn nữa.
- RSI bắt đầu xâm nhập vào khu vực quá bán, sự đi xuống liên tục của RSI cho thấy áp lực bán ra đang mạnh dần lên.
- Thanh khoản trong hơn một tháng trở lại đây cũng ở mức rất thấp.
- Khuyến nghị: Quý vị nhà đầu tư chưa nên thực hiện mua vào bất kỳ PPI trừ khi mã cổ phiếu này có thể tăng vượt qua kháng cự tại 9.500 đồng đi kèm với thanh khoản cải thiện. Lâm



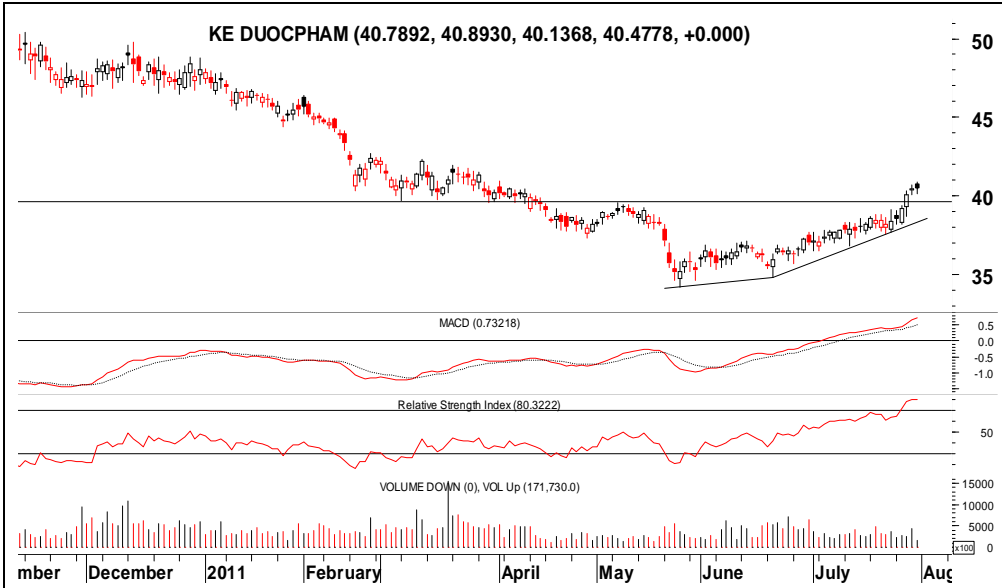
Ngành Vật liệu Xây dựng: Đáy mới

- Ngành VLXD tiếp tục duy trì xu hướng giảm giá trước đó bằng cách phá qua đáy cũ (được tạo lập vào cuối tháng 5/2011).
- Hiện tại, Ngành VLXD đã hình thành đáy mới, tuy nhiên đường giá xuất hiện phân kỳ dương với 2 chỉ báo MACD và RSI, tín hiệu này sẽ giúp làm yếu đi đà giảm hiện tại, trong điều kiện tích cực, tín hiệu có thể giúp Ngành VLXD hồi phục nhẹ.
- Lưu ý: Ngành VLXD có KLGD khá thấp trong 1 tháng trở lại đây (1 triệu cp/ngày so với trung bình 6 tháng là 1,9 triệu cp/ngày)
- Khuyến nghị: Không ưu tiên đầu tư trong ngắn hạn. Hạng



HT1: Đà giảm có thể chậm lại

- HT1 tiếp tục vận động theo xu hướng xuống, với đáy mới được tạo lập vào ngày 14/07/2011 sau khi CP phá qua khu vực hỗ trợ 5.500.
- Trong ngắn hạn, HT1 xuất hiện phân kỳ dương với MACD và khoảng 5 ngày trở lại đây CP cũng có phân kỳ dương với RSI, tín hiệu này sẽ giúp HT1 bớt giảm sâu trong ngắn hạn.
- Khuyến nghị: không ưu tiên đầu tư HT1 trong ngắn hạn. Hạng



Ngành Dược phẩm : Vượt kháng cự quan trọng

- Trong vài ngày trở lại đây, chỉ số nhóm ngành này tiếp tục có những bứt phá quan trọng và đã chính thức vượt qua mức kháng cự quan trọng tại 39.6 điểm, điều mà trong suốt bốn tháng vừa qua chỉ số này không làm được.
- Xu hướng tăng giá của chỉ số ngành dược phẩm đang mạnh dần lên (thể hiện qua sự dốc lên của đường xu hướng). Sau một giai đoạn tăng giá liên tục, không loại trừ khả năng có thể xuất hiện một vài phiên điều chỉnh nhưng xu hướng chung sẽ vẫn là tăng điểm.
- MACD sau khi cắt qua đường tín hiệu MA-9 ngày vẫn tiếp tục tăng điểm và nới rộng khoảng cách với đường này. RSI cũng đã di chuyển vào khu vực quá mua và vẫn đang tiếp tục gia tăng cho thấy áp lực bên mua giữ ưu thế gần như tuyệt đối.
- Khuyến nghị: Khách hàng có thể tiếp tục duy trì việc nắm giữ các cổ phiếu ngành dược phẩm, các phiên điều chỉnh có thể được xem là cơ hội tiếp tục mua vào tích lũy đối với nhóm ngành này.



DHG: Đỉnh cao mới

- DHG có lẽ là một trong số ít các cổ phiếu đã “lội ngược dòng” xu hướng giảm của TTCK Việt Nam trong thời gian vừa qua.
- DHG trong tuần này đã chính thức chinh phục được mốc kháng cự và cũng là mốc cao nhất trong 2 năm trở lại đây để duy trì đà tăng giá hiện tại.
- Tuy nhiên sau giai đoạn tăng nóng, tín hiệu phân kỳ giữa đường giá và một vài chỉ báo kỹ thuật đã hình thành, điều này cho thấy khả năng DHG sẽ có điều chỉnh một giai đoạn trước khi quay trở lại xu hướng tăng.
- Thanh khoản của thị trường kể từ lúc vượt đỉnh cũ cũng ghi nhận sự sụt giảm, điều này cũng ủng hộ cho một quá trình điều chỉnh
- Khuyến nghị: Nhà đầu tư có thể chờ đợi DHG điều chỉnh về gần khu vực hỗ trợ tại mức giá 58.000 đồng để thực hiện tích lũy mua vào.



Ngành Mía đường: Dao động trong kênh giá lên

- Sau khi thoát khỏi kênh giá xuống trước đó, trong ngắn hạn Ngành Mía đường tiếp tục dao động trong kênh giá lên với các đỉnh và đáy sau cao hơn các đỉnh và đáy trước đó.
- Ngành Mía đường cũng đang tiếp cận trở lại với biên dưới của kênh giá này trong điều kiện KLGĐ suy giảm.
- MACD vẫn dao động trên đường 0; RSI đang biến động xung quanh khu vực 50 điểm. Hai chỉ báo này chưa cho tín hiệu rõ ràng.
- Khuyến nghị: Thực hiện giải ngân cẩn trọng khi đường giá bật lên từ biên dưới của kênh giá. Hằng



SBT: Kiểm tra hỗ trợ

- SBT có xu hướng vận động khá giống với Ngành Mía đường
- Sau khi thoát khỏi kênh giá xuống, SBT đang dao động theo xu hướng lên trong ngắn hạn.
- SBT cũng đang thực hiện kiểm tra hỗ trợ – là đường xu hướng lên trong ngắn hạn.
- MACD hướng xuống nhưng vẫn trên đường 0, RSI biến động xung quanh khu vực 40 điểm, 2 chỉ báo này chưa cho tín hiệu rõ ràng.
- Khuyến nghị: thực hiện mua vào khi giá bật lên từ đường xu hướng, đi kèm với KLGĐ gia tăng. Hằng

Tăng giảm của các nhóm ngành

Stt	Nhóm ngành	Tăng/giảm (%)			
		1 tuần	1 tháng	3 tháng	Từ đầu năm đến nay
1	Dược phẩm	5.49	8.63	5.98	-15.35
2	Họ Vinaconex	1.85	-12.43	-18.65	-40.58
3	Ngân hàng	0.16	2.63	-1.11	-6.60
4	Gang thép	0.02	-7.26	-18.30	-36.67
5	Thủy sản	-0.69	-4.98	-7.37	-20.28
6	Họ Petro	-0.77	-6.63	-14.56	-34.02
7	VN-Index	-0.86	-6.65	-15.49	-16.52
8	Dầu khí	-0.97	-4.86	-13.59	-28.37
9	Thực phẩm	-0.99	-5.74	-9.37	-15.88
10	Mía đường	-1.00	2.34	2.15	-11.88
11	Cao su tự nhiên	-1.55	-4.21	-6.27	-15.98
12	HNX-Index	-1.88	-7.08	-16.79	-38.67
13	Vật liệu xây dựng	-2.65	-11.20	-21.60	-40.62
14	Chứng khoán	-3.99	-8.69	-21.80	-50.35
15	Họ Lilama	-4.01	-1.10	-26.05	-45.64
16	Bất động sản	-4.15	-13.21	-24.15	-40.17
17	Họ Sông Đà	-5.15	-12.05	-31.50	-56.06
18	Khai khoáng	-5.50	-2.71	-18.26	-35.74

KHUYẾN CÁO

Bản Tin Phân tích kỹ thuật là sản phẩm của Công ty Chứng khoán Kim Eng Việt Nam (KEVS), phát hành hàng tuần đến quý khách hàng.

Bản tin này cung cấp thông tin và những ý kiến chỉ dành cho mục đích tham khảo. Bản tin không có ý định và mục đích cấu thành những lời khuyên tài chính, đầu tư, giao dịch hay bất kỳ lời khuyên nào khác. Bản tin không được phân tích như một sự xúi giục hay một yêu cầu mua hay bán bất kỳ chứng khoán nào. Thông tin và những lời bình luận không có ý tán thành hay khuyến nghị cho bất kỳ loại chứng khoán hay những phương tiện đầu tư khác.

Bản tin này dựa vào những thông tin đại chúng. Kim Eng cố gắng trong phạm vi có thể sử dụng thông tin đầy đủ và đáng tin cậy, nhưng chúng tôi không khẳng định những thông tin đưa ra là hoàn toàn chính xác và đầy đủ. Người đọc cũng nên lưu ý rằng ngoại trừ điều ngược lại được nêu ra, Kim Eng và bên cung cấp dữ liệu thứ 3 không đảm bảo về tính chính xác, đầy đủ và kịp thời của dữ liệu mà chúng tôi cung cấp và sẽ không chịu trách nhiệm cho bất cứ sự thiệt hại nào liên quan đến việc sử dụng những dữ liệu đó.

Tất cả quyền được đảm bảo. Từng phần hoặc toàn bộ bản tin này không được sửa chữa, sao chép bằng bất cứ hình thức nào nếu không có sự chấp thuận bằng văn bản của KEVS.